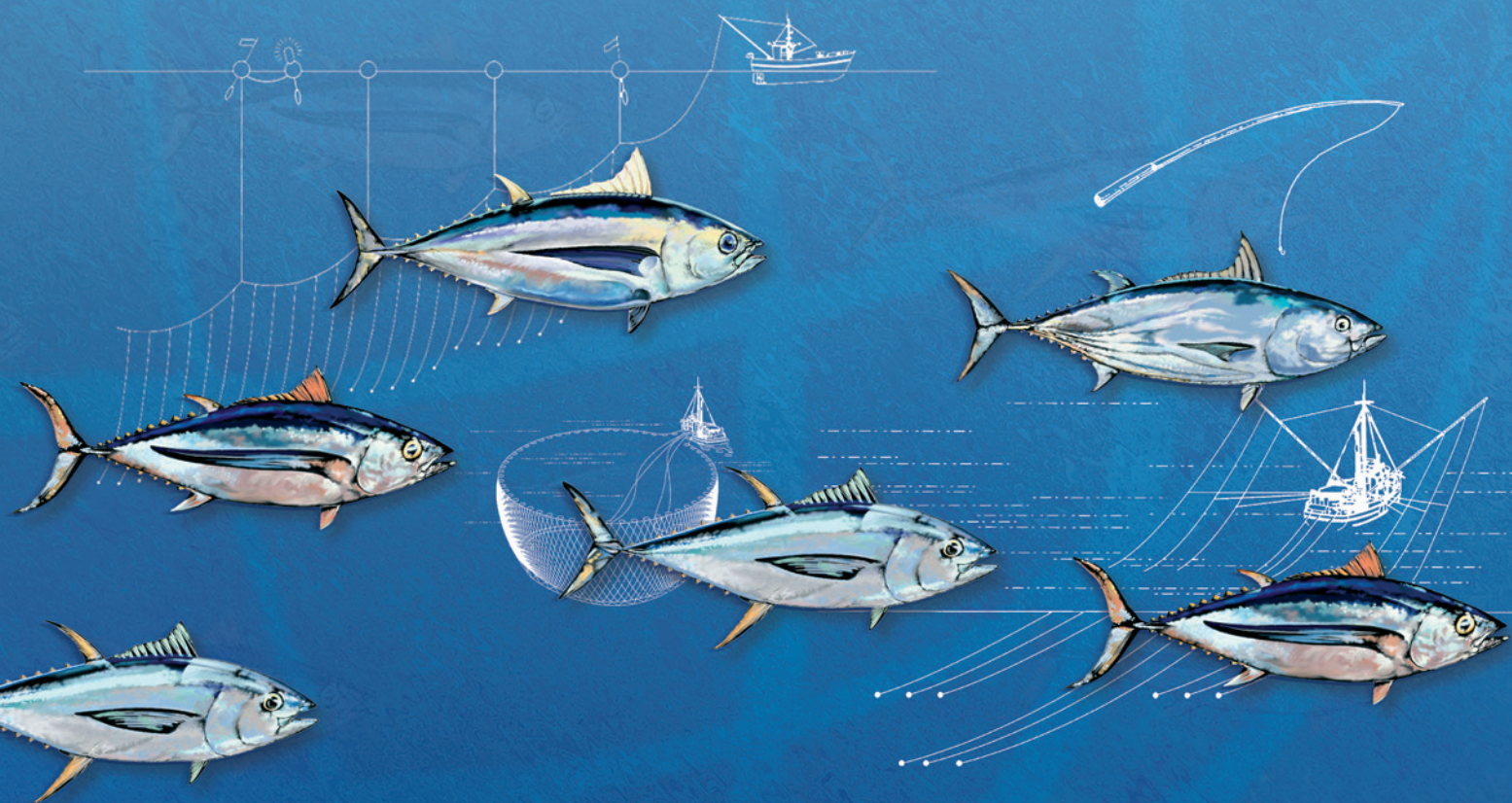


# Division pêche, aquaculture et écosystèmes marins

## BILAN DE LA PÊCHE THONIÈRE DANS LE PACIFIQUE OCCIDENTAL ET CENTRAL : BILAN DE L'ACTIVITÉ HALIEUTIQUE ET ÉTAT ACTUEL DES STOCKS DE THONIDÉS (2010)

Shelton Harley, Peter Williams, Simon Nicol, and John Hampton

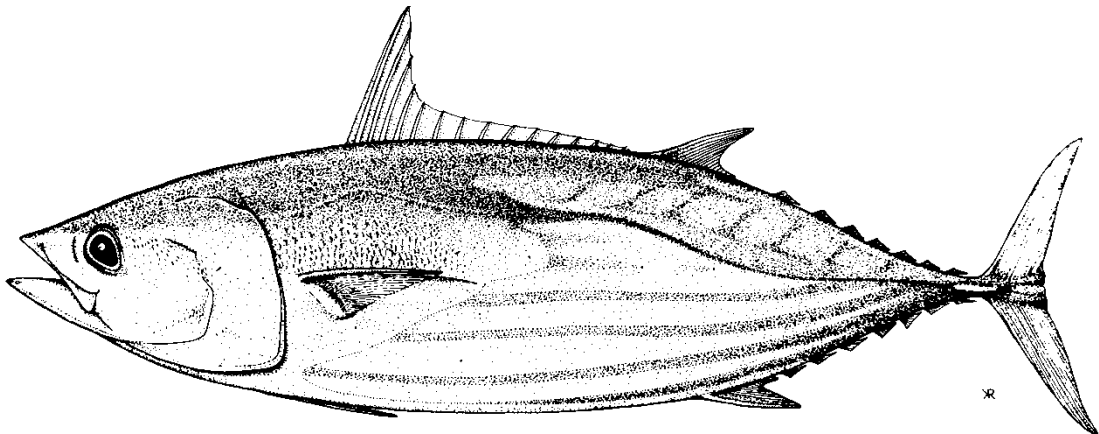


Programme pêche hauturière

Rapport d'évaluation de la pêche thonière N°11

# LA PÊCHE THONIÈRE DANS LE PACIFIQUE OCCIDENTAL ET CENTRAL :

BILAN DE L'ACTIVITÉ HALIEUTIQUE ET  
ÉTAT ACTUEL DES STOCKS DE THONIDÉS (2010)



Shelton Harley, Peter Williams, Simon Nicol, et John Hampton

Secrétariat général de la Communauté du Pacifique

Programme pêche hauturière

Rapport d'évaluation de la pêche thonière n°11

Secrétariat général de la Communauté du Pacifique

Tous droits réservés de reproduction ou de traduction à des fins commerciales/lucratives, sous quelque forme que ce soit. Le Secrétariat général de la Communauté du Pacifique autorise la reproduction ou la traduction partielles de ce document à des fins scientifiques ou éducatives ou pour les besoins de la recherche, à condition qu'il soit fait mention de la CPS et de la source. L'autorisation de la reproduction et/ou de la traduction intégrale ou partielle de ce document, sous quelque forme que ce soit, à des fins commerciales/lucratives ou à titre gratuit, doit être sollicitée au préalable par écrit. Il est interdit de modifier ou de publier séparément des graphismes originaux de la CPS sans autorisation préalable.

Texte original : anglais

Secrétariat général de la Communauté du Pacifique – Catalogage avant publication (CIP)

Harley, S. J.

La pêche thonière dans le Pacifique occidental et central : bilan de l'activité halieutique et état actuel des stocks de thonidés (2010) / Shelton Harley, Peter Williams, Simon Nicol, et John Hampton

(Rapport d'évaluation de la pêche thonière, no. 11 / Secrétariat général de la Communauté du Pacifique)

ISSN : 2226-9274

1. Tuna fisheries — Pacific Ocean.
2. Tuna populations — Pacific Ocean.

I. Harley, S. J. II. Williams, Peter Gordon III. Nicol, Simon IV. Hampton, John V. Titre  
VI. Secrétariat général de la Communauté du Pacifique VII. Séries

639.277830995

AACR2

ISBN : 978-982-00-0533-4

ISSN : 2226-9274

## Préface

Les rapports d'évaluation de la pêche thonière permettent de faire le point sur les activités de pêche thonière menées dans le Pacifique occidental et central et sur les stocks de poissons (principalement des thonidés) qui en subissent les effets. Les informations contenues dans le présent rapport constituent une synthèse. Néanmoins, si vous désirez obtenir davantage de détails, vous pouvez consulter les références bibliographiques ci-jointes, pour la plupart disponibles sur Internet.

Le présent rapport braque le projecteur sur les principaux stocks de thon ciblés : bonite (*Katsuwonus pelamis*), thon jaune (*Thunnus albacares*), thon obèse (*T. obesus*) et germon du sud (*T. alalunga*).

Ce rapport comprend trois grandes parties. La première fait un tour d'horizon de la pêche thonière et met l'accent sur l'évolution intervenue ces dernières années ; la seconde fait le point sur l'état des stocks ; et la troisième reprend succinctement les informations disponibles sur l'interaction entre les flottilles thonières et l'environnement. Les données utilisées pour établir ce rapport sont celles dont le Programme pêche hauturière avait connaissance au moment de la publication et sont susceptibles d'évoluer en fonction des améliorations sans cesse apportées aux statistiques récentes et historiques relatives aux captures effectuées dans la région<sup>1</sup>. Les statistiques halieutiques présentées sont généralement complétées à la fin de l'année qui précède la publication. Quelques modifications mineures peuvent parfois être apportées aux statistiques pour les années récentes. Les informations concernant l'évaluation des stocks qui sont présentées ici sont les plus récentes dont on dispose et sont actualisées périodiquement pour chaque espèce, au fur et à mesure que l'on procède à des analyses.

Pour toute question concernant ce rapport ou d'autres aspects des activités du Programme pêche hauturière, veuillez vous adresser au :

Directeur du Programme pêche hauturière  
Secrétariat général de la Communauté du Pacifique  
BP D5  
98 848 Nouméa Cedex  
Nouvelle-Calédonie

Des informations complémentaires, notamment une version française intégrale de ce rapport, peuvent être consultées sur le site Web du Programme pêche hauturière : <http://www.spc.int/oceanfish/>.

**Remerciements :** Nous souhaitons remercier les pays membres de la Communauté du Pacifique et les pays pratiquant la pêche thonière dans le Pacifique occidental et central pour la coopération dont ils ont fait montre en soumettant les données relatives à cette activité utilisées dans le présent rapport. La recherche et le suivi réalisés, à l'échelon régional, par le Programme pêche hauturière sont actuellement financés par de nombreuses sources, dont l'Agence australienne pour le développement international (AusAID), l'État français, le Fonds pour l'environnement mondial (FEM) et le projet de l'Union européenne : Soutien scientifique à la gestion des pêcheries côtières et hauturières dans la région océanique (SciCOFish).

---

<sup>1</sup> Pour caractériser l'état actuel des ressources halieutiques, nous avons tenu compte des importants changements apportés aux estimations des prises des senneurs, les travaux d'échantillonnage par déversement ayant permis d'améliorer les estimations de la composition par espèce des prises.

# Sommaire

Préface	3
1 Tour d'horizon de la pêche thonière dans le Pacifique occidental et central	1
2 État des stocks de thonidés	2
2.1 Bonite	2
2.2 Thon jaune	3
2.3 Thon obèse	4
2.4 Germon du sud	5
3 Considérations écosystémiques	6
3.1 Composition des prises	6
3.2 Incidence des prises	7
Informations complémentaires	22

# 1 Tour d'horizon de la pêche thonière dans le Pacifique occidental et central

La pêche thonière est très diversifiée dans l'océan Pacifique occidental et central, zone visée par la Convention portant création de la Commission des pêches du Pacifique occidental et central (CPPOC) (figure 1). On y trouve à la fois de petites entreprises artisanales dans les eaux côtières des États et Territoires océaniques, et de grandes entreprises industrielles de pêche à la senne, à la canne et à la palangre, tant dans les zones économiques exclusives des États et Territoires océaniques que dans les eaux internationales (la haute mer). Les principales espèces ciblées par ces flottilles sont la bonite (*Katsuwonus pelamis*), le thon jaune (*Thunnus albacares*), le thon obèse (*T. obesus*) et le germon du sud (*T. alalunga*).

Durant les années 80, les prises annuelles totales des quatre principales espèces de thon (bonite, thon jaune, thon obèse et germon du sud) effectuées dans la zone visée par la Convention n'ont cessé de grimper, sous l'effet de l'accroissement du nombre de senneurs. Elles sont ensuite demeurées relativement stables pendant la majeure partie des années 90, jusqu'en 1998, où elles se sont envolées. Depuis sept ans, les captures totales de thonidés tendent à augmenter, avant tout en raison de la hausse des prises réalisées à la senne (figure 2 et tableau 1). En 2010, le total provisoire des prises de thonidés dans la zone a atteint un chiffre estimatif de 2 421 113 tonnes, inférieur de 71 673 tonnes au record enregistré en 2009 (2 492 786 tonnes), ce qui en fait le deuxième chiffre annuel le plus élevé jamais atteint. En 2010, les prises à la senne ont représenté quelque 1 818 255 tonnes (75 % des captures totales et troisième chiffre annuel le plus élevé pour ce type de pêche) tandis que les captures des canneurs ont été estimées à 171 597 tonnes (7 %) et celles des palangriers à 248 589 tonnes (10 %), les 7 % restants étant imputables aux ligneurs et à divers engins artisanaux, principalement en Indonésie orientale et aux Philippines. Les thonidés capturés en 2010 dans la zone visée par la Convention (2 421 113 tonnes) représentent 83 % des prises totales du Pacifique (2 911 918 tonnes) et 60 % des captures mondiales de thonidés (estimées à titre provisoire en 2010 à 4 017 600 tonnes).

Avec **1 610 578 tonnes** (67 % du total), le volume des prises de bonite réalisées en 2010 dans la zone visée par la Convention est le deuxième meilleur chiffre jamais atteint, derrière les prises de 2009 (tableau 2). Les prises de thon jaune effectuées en 2010 dans la zone visée par la Convention (558 761 tonnes - 23 %) arrivent au troisième rang des prises les plus élevées (647 825 tonnes en 2008). Les prises de thon obèse dans cette même zone ont atteint en 2010 (**125 757 tonnes** - 5 %) leur plus bas niveau depuis 1996, principalement en raison d'une baisse des estimations provisoires de plusieurs flottilles palangrières pour 2010. Les prises de germon effectuées en 2010 dans la zone visée par la Convention sont, quant à elles, estimées à **126 017 tonnes** (5 %), cinquième plus haut chiffre jamais enregistré, notant toutefois que le nombre de germons pêchés dans le stock du Pacifique Sud atteint un chiffre sans précédent.

En 2010, les captures des senneurs atteignent **1 818 255 tonnes**, soit le troisième meilleur chiffre jamais réalisé à la senne après les prises records de 2009 et de 2008 (figure 3 et tableau 1)<sup>2</sup>. Le volume de bonites capturées à la senne en 2010 (1 381 070 tonnes — 81 % des prises totales de cette espèce) arrive au deuxième rang des prises les plus élevées, derrière les chiffres de 2009. Les prises de thon jaune à mettre à l'actif des senneurs (382 521 tonnes) arrivent, quant à elles, à la troisième place des meilleures captures jamais réalisées, derrière le record de 2008 (499 133 tonnes). Les prises de thon obèse estimées provisoirement à 54 356 tonnes en 2010 sont inférieures à la dernière moyenne quinquennale et en baisse de 27 % par rapport aux prises de 2009, mais ce chiffre sera révisé dès que toutes les données recueillies par les observateurs en 2010 auront été transmises et traitées.

Avec **248 589 tonnes**, les palangriers enregistrent en 2010 leur deuxième meilleur chiffre en dix ans, inférieur d'environ 8 % au record de 2002 (256 582 tonnes) (figure 4 et tableau 1). Les prises de germon effectuées à la palangre dans la zone visée par la Convention (100 846 tonnes - 41 %) atteignent un nouveau plafond en 2010, soit un chiffre supérieur de 9 % au précédent record de 2009 et de 25 % à la moyenne des prises

2 Pour caractériser l'état actuel des ressources halieutiques, nous avons tenu compte des importants changements apportés aux estimations de la composition par espèce des prises des senneurs, à savoir une baisse des prises estimées de bonite et une hausse des prises estimées de thon jaune et de thon obèse.

sur la période 2000-2009. Cette hausse s'explique par l'augmentation des germons pêchés dans le stock du Pacifique Sud. Le volume provisoire des prises de thon obèse de 2010 (64 117 tonnes – 26 %) est au plus bas depuis 1996. Les captures de thon jaune enregistrées en 2010 (82 485 tonnes – 33 %) atteignent, en revanche, leur meilleur niveau depuis 1988, supérieur de 16 % à la moyenne calculée pour la période 2000-2009. (Remarque : pour la première fois, les statistiques 2010 relatives aux prises palangrières de thon jaune comprennent une estimation des prises effectuées par la flottille palangrière du Viet Nam, soit 9 513 tonnes.)

Avec **171 597 tonnes**, les canneurs enregistrent en 2010 un résultat légèrement supérieur à celui de 2009 et le deuxième plus mauvais résultat annuel depuis le milieu des années 60 (figure 5 et tableau 1). En règle générale, on retrouve essentiellement de la bonite dans les captures des canneurs (environ 70-80 % depuis quelques années, mais souvent plus de 85 % du total dans les zones tropicales), tandis que le germon (8-20 % ces dernières années) est capturé par les flottilles côtières et hauturières du Japon dans les eaux tempérées du Pacifique Nord. Le thon jaune (5-10 %) et une faible proportion de thon obèse (1-6 %) complètent le tableau des prises. Les flottilles japonaises pratiquant la pêche hauturière à grande distance et les flottilles indonésiennes sont à l'origine de la majorité des prises à la canne réalisées dans la zone visée par la Convention.

Dans le Pacifique Sud, les prises de germon réalisées à la traîne en 2010 (2 141 tonnes) sont légèrement supérieures (de 110 tonnes seulement) au chiffre réalisé en 2009, par ailleurs le plus bas depuis 1984. Les navires de pêche à la traîne néo-zélandais (1 790 tonnes à l'actif de 165 ligneurs en 2009) et américains (237 tonnes capturées par 4 navires en 2009) se classent généralement aux premiers rangs de la pêche à la traîne du germon. Les flottilles du Canada, des Îles Cook et de la Polynésie française y contribuent quant à elles de manière marginale.

## 2 État des stocks de thonidés

Les parties ci-après constituent une synthèse de l'évolution récente de la pêche de chacune des quatre espèces visées, ainsi que des conclusions des toutes dernières évaluations des stocks. Un résumé des principaux points de référence biologiques pour les quatre stocks figure au tableau 3.

### 2.1 Bonite

En 2010, les prises de bonite se sont élevées à **1 610 578 tonnes**, deuxième chiffre le plus important après le record enregistré en 2009 (figure 6 et tableau 4). Comme ces dernières années, c'est la pêche à la senne qui est responsable de la majeure partie des captures totales de bonite (1 381 070 tonnes en 2010, soit 86 % du total). Une part réduite des prises provient de la pêche à la canne (135 510 tonnes, soit 8 %) et de la pêche à l'aide d'engins « non classés » utilisés dans les pêcheries nationales indonésiennes, philippines et japonaises (environ 88 629 tonnes, soit 5 %). La pêche à la palangre représente pour sa part moins de 1 % du total.

La majorité des prises de bonite sont réalisées dans des zones équatoriales, les autres captures provenant essentiellement de la pêche saisonnière dans les eaux territoriales du Japon. Les pêcheries nationales de l'Indonésie (senne, canne et engins non classés) et des Philippines (senne tournante ou senne par exemple) enregistrent la plupart des prises de bonite dans la partie équatoriale occidentale de la zone visée par la Convention.

Dans cette même zone, les captures de bonite (exprimées en poids) présentent un mode dominant pour la classe de tailles 40-60 cm, ce qui correspond à des spécimens âgés d'un ou deux ans et plus (figure 6). En 2005, davantage de spécimens de taille moyenne à grande (60-80 cm) ont été pêchés à la senne (la plupart des bonites de grande taille proviennent de bancs libres non associés). En revanche, toujours dans la zone visée par la Convention, en 2004, en 2007 et en 2009, pour les prises à la senne, on a relevé des spécimens plus jeunes, principalement issus de bancs associés. Dans les prises de bonite effectuées à la senne à partir de bancs associés en 2009, un mode se dégage nettement à 48 cm, de même qu'un pic pour les poissons de plus de 70 cm pêchés à partir de bancs non associés.

### **2.1.1 Évaluation des stocks**

La toute dernière évaluation des stocks de bonite dans le Pacifique occidental et central a été réalisée en 2011 et tient compte des données de la période 1972-2010.

Alors que les taux estimés de mortalité due à la pêche de la bonite ont augmenté avec le temps, on estime qu'ils se situent actuellement à environ un tiers du niveau de mortalité due à la pêche correspondant à la production maximale équilibrée (PME). Il n'y a donc pas surpêche (mortalité due à la pêche actuelle < mortalité due à la pêche correspondant à la PME, figure 7). Le recrutement estimé affiche une tendance à la hausse avec le temps, tandis que la biomasse estimée accuse un recul dans le temps pour atteindre environ 60 % du niveau prévu en l'absence de toute activité de pêche. Néanmoins, les niveaux de biomasse relevés récemment sont estimés à des niveaux nettement supérieurs au seuil de biomasse associé à la PME.

Se fondant sur ces résultats, le comité scientifique de la CPPOC note que, si les tendances récentes se confirment, les taux de prises risquent de baisser et les captures devraient diminuer à mesure que le stock soumis à la pression de pêche s'affaiblit et se rapproche du niveau associé à la PME. Compte tenu ces dernières années de l'évolution rapide des indicateurs de la mortalité due à la pêche et de la biomasse par rapport à la PME, il convient de surveiller toute hausse de l'effort de pêche. Il est souhaitable que la Commission envisage de restreindre les activités de pêche de bonite afin de limiter le déclin des taux de prise lié à l'affaiblissement continu de la biomasse.

## **2.2 Thon jaune**

Les prises de thon jaune effectuées en 2010 dans la zone visée par la Convention ont grimpé de 4 % (**558 761 tonnes**) en raison de l'augmentation des prises réalisées à la senne et à la palangre, mais ces prises sont encore loin du niveau record atteint en 2008 (647 825 tonnes) (figures 8 et tableau 5). Le reste des prises de thon jaune est attribuable aux canneurs et aux pêcheurs indonésiens et philippins utilisant des engins « autres ». Ces dernières années, les prises palangrières de thon jaune se situent dans la fourchette 75 000-82 000 tonnes, ce qui est nettement inférieur aux prises de la fin des années 70 et du début des années 80 (90 000-120 000 tonnes). Les prises enregistrées à la palangre en 2010 dans la zone visée par la Convention ont atteint un niveau supérieur (d'environ 15 %) au niveau moyen atteint au cours de la période 2000-2009 - augmentation expliquée en partie par la prise en compte des estimations des prises de la flottille vietnamienne, mais aussi par les prises accessoires imputables à la pêche palangrière du germon, en pleine expansion. Les captures de thon jaune enregistrées par les senneurs ont atteint un niveau environ cinq fois supérieur aux prises effectuées à la palangre.

Comme pour la bonite, la grande majorité des thons jaunes sont capturés dans des zones équatoriales par de grands senneurs, ainsi qu'à l'aide de divers engins dans les pêcheries indonésiennes et philippines. Les navires indonésiens et philippins pratiquant la pêche de surface dans leurs eaux nationales capturent de nombreux thons jaunes de petite taille, entre 20 et 50 cm. Lorsqu'il s'agit de pêche à la senne, les thons jaunes attrapés près de bois flottés et de DCP sont plus petits que ceux provenant de bancs non associés. Une grande partie des thons jaunes capturés à la senne sont adultes (> 100 cm), c'est pourquoi les prises de thon jaune adulte à la senne (en poids) sont généralement supérieures à celles effectuées à la palangre. Tel a été précisément le cas en 2008, année où des prises exceptionnelles de grands thons jaunes, appartenant à la classe de tailles 120-130 cm, ont été effectuées par des senneurs.

### **2.2.1 Évaluation des stocks**

La toute dernière évaluation des stocks de thon jaune dans le Pacifique occidental et central a été réalisée en 2011 et tient compte des données de la période 1952-2010.

Bien qu'elle ait augmenté ces dernières années, la mortalité estimée due à la pêche demeure inférieure à la mortalité correspondant à la production maximale équilibrée. Par conséquent, il ne se produit pas



de surpêche (figure 9). Certes, au fur et à mesure de l'exploitation du thon jaune, la biomasse comme le recrutement ont progressivement diminué, mais les estimations des niveaux de biomasse de reproducteurs demeurent supérieures à la biomasse nécessaire pour obtenir une production maximale équilibrée. C'est pourquoi on considère que le thon jaune n'est pas en état de surpêche. Les tendances observées à l'échelon sous-régional viennent toutefois tempérer cette vision optimiste de l'état des stocks. Les incidences de la pêche et les modes d'exploitation ne sont pas homogènes dans l'ensemble de la région étudiée dans le modèle. En effet, on estime que c'est dans la région 3, à savoir la partie équatoriale du Pacifique occidental, qu'elles se font le plus sentir. Cette région, d'où proviennent environ 81 % des prises, est exploitée au moins à son maximum, aucune augmentation des prises n'étant envisageable. Le comité scientifique de la Commission a réitéré sa mise en garde contre une augmentation de la mortalité due à la pêche dans la région équatoriale du Pacifique occidental.

## 2.3 Thon obèse

En 2010, les prises de thon obèse dans la zone visée par la Convention se sont élevées à **125 757 tonnes**, enregistrant une baisse d'environ 16 % par rapport à la moyenne estimée pour la période 2000-2009, et ce, en raison de résultats inférieurs à la moyenne enregistrés pour tous les engins en 2010. Depuis 1999, les prises palangrières de thon obèse oscillent entre 70 000 et 91 000 tonnes, mais, avec 64 117 tonnes, celles de 2010 sont les plus mauvaises depuis 1996 (figure 10 et tableau 6). Le volume provisoire estimé de thon obèse capturé à la senne dans la zone visée par la Convention pour l'année 2010 s'élève à 54 356 tonnes. Depuis une dizaine d'années, les prises des canneurs représentent, en règle générale, entre 2 800 tonnes et 6 600 tonnes des prises annuelles de thon obèse dans la zone visée par la Convention. Les prises effectuées par les pêcheries indonésiennes et philippines ont été récemment revues à la baisse et estimées à des niveaux similaires.

La majorité des prises enregistrées dans la zone visée par la Convention sont effectuées dans les zones équatoriales tant par des senneurs que par des palangriers. On relève cependant des prises à la palangre dans des zones subtropicales, telles que l'est du Japon et au large de la côte est de l'Australie. Dans les zones équatoriales, une grande partie des captures des palangriers proviennent du Pacifique central, région située dans le prolongement du Pacifique oriental, traditionnellement propice à la pêche de thon obèse à la palangre.

Comme pour la bonite et le thon jaune, les navires philippins et indonésiens pratiquant la pêche de surface capturent de nombreux thons obèses de petite taille, dans la gamme de tailles 20-60 cm. Ce sont les palangriers qui réalisent la majorité des prises (en poids) de thon obèse de grande taille dans la zone visée par la Convention. En revanche, de grands thons jaunes sont capturés en grandes quantités par des palangriers, mais aussi dans des bancs non associés (libres) par des senneurs et par des pêcheurs philippins employant la palangrotte. Il est très rare que de grands thons obèses soient attrapés par des senneurs dans le Pacifique occidental et central, et relativement peu sont pêchés à la palangrotte aux Philippines. Les thons obèses échantillonnés dans les prises à la palangre sont généralement adultes, et ils présentent une taille moyenne d'environ 130 cm à la fourche (longueur à la fourche entre 80 et 160 cm).

### 2.3.1 Évaluation des stocks

La toute dernière évaluation des stocks de thon obèse dans le Pacifique occidental et central a été réalisée en 2011 et tient compte des données de la période 1952-2010.

Selon les estimations, la mortalité imputable à la pêche a augmenté au fil du temps, notamment depuis quelques années, et les niveaux actuels excèdent largement les taux de mortalité associée à la PME. Il y a donc surpêche (mortalité due à la pêche actuelle > mortalité due à la pêche correspondant à la PME ; figure 11). De plus, la biomasse des reproducteurs aurait diminué au fur et à mesure de l'exploitation ; elle approcherait aujourd'hui la biomasse associée à la PME, et il est possible que le stock de thon obèse soit déjà en état de surpêche. D'après le modèle, des niveaux de recrutement supérieurs à la moyenne ont permis d'absorber l'intense effort de pêche et de maintenir la biomasse au-dessus du seuil de biomasse associé à la PME.

Le comité scientifique de la Commission préconise de réduction d'au moins 32 % de la mortalité due à la pêche par rapport aux niveaux moyens de 2006-2009 afin de relever le taux de mortalité à son niveau associé à la PME. D'après le comité, il est trop tôt pour savoir si, en termes quantitatifs, la mesure de conservation et de gestion de la Commission (CMM2008-01) a permis de faire baisser la mortalité due à la pêche du thon obèse jusqu'au niveau fixé dans la mesure. Les données relatives à 2009 et à 2010 ont été intégrées aux évaluations des stocks, mais il faut noter qu'elles sont incomplètes et que les estimations de la mortalité due à la pêche correspondant à la dernière année du modèle (2010) restent très incertaines.

## 2.4 Germon du sud

Avec 81 217 tonnes, les prises de germon du sud enregistrent en 2010 leur deuxième record consécutif, supérieur de 6,5 % au précédent record de 2009 (figure 12 et tableau 7). Cette hausse s'explique par l'augmentation des prises à la palangre. Principaux exploitants de ce stock, les palangriers enregistrent la majorité des prises (plus de 75 % dans les années 90, et supérieur à 90 % depuis quelques années). S'étendant de novembre à avril, la pêche à la traîne représente quant à elle généralement entre 3 000 et 8 000 tonnes, bien que l'on ait assisté à un recul ces dernières années sous la barre des 3 000 tonnes.

Certes, les prises palangrières de germon se répartissent dans tout le Pacifique Sud, mais elles se concentrent dans la partie occidentale de cette masse océanique. Les prises des flottilles de palangriers sino-taiwanais pratiquant la pêche à grande distance proviennent des trois régions, tandis que celles des flottilles des États et Territoires insulaires océaniques demeurent restreintes aux latitudes 10°-25° S. Les prises à la traîne s'effectuent dans les eaux côtières de la Nouvelle-Zélande, principalement au large de l'île du Sud, et le long de la zone de convergence subtropicale. En règle générale, moins de 20 % de l'ensemble des germons du sud sont capturés à l'est de 150° O.

Les palangriers capturent des germons adultes, principalement dans l'étroite classe de tailles 90–105 cm, alors que les ligneurs ciblent les juvéniles dans la classe 45–80 cm. De temps à autre, on relève également des juvéniles dans les prises des palangriers (par exemple, pour les captures à la palangre échantillonnées entre 2004 et 2006, on note des spécimens de 60-70 cm).

### 2.4.1 Évaluation des stocks

La toute dernière évaluation des stocks de germon du sud dans le Pacifique occidental et central a été réalisée en 2011 et tient compte des données de la période 1960-2010.

D'après l'évaluation, la mortalité due à la pêche des poissons adultes a considérablement augmenté au cours des dix dernières années. Toutefois, les estimations globales de la mortalité due à la pêche sont nettement inférieures au niveau correspondant à la production maximale équilibrée. Par conséquent, on n'observe pas de surpêche (figure 13). Les niveaux actuels de biomasse de reproducteurs restent bien supérieurs à la biomasse nécessaire pour obtenir une production maximale équilibrée. Les stocks ne sont donc pas en état de surpêche. Toutefois, on estime que le niveau actuel des prises à la palangre affecte bien davantage la composante des stocks exposée à ce type de pêche. L'évaluation montre que l'incidence des palangriers est actuellement de l'ordre de 70 % pour les poissons appartenant à la classe de tailles attrapées par les palangriers évoluant plus au nord, et cette part a sensiblement augmenté depuis quelques années. S'appuyant sur les résultats de l'évaluation, le comité scientifique de la Commission conclut que le stock de germon du sud n'est ni en état de surpêche, ni surpêché, et que les niveaux de biomasse sont pour le moment suffisants pour absorber le volume actuel des prises. Toute hausse des prises ou de l'effort de pêche entraînera probablement un recul des taux de prise, en particulier concernant les prises de germons adultes par les palangriers, et, partant, affectera la rentabilité des navires de pêche.

### 3 Considérations écosystémiques

La Convention relative à la conservation et à la gestion des stocks de poissons grands migrateurs du Pacifique occidental et central définit les questions relatives aux écosystèmes comme un élément déterminant des principes de conservation et de gestion des ressources en thonidés de la zone à laquelle elle s'applique. Cette partie du présent document constitue une synthèse des informations fournies par les flottilles de pêche thonière de l'océan Pacifique occidental et central au sujet des espèces associées et dépendantes. Vous trouverez notamment des informations sur la composition par espèce des prises réalisées par ces flottilles et une évaluation de l'incidence de ces captures sur les espèces concernées. Il est important de noter que, jusqu'à ce jour, peu d'attention a été prêtée à la plupart de ces espèces et, par conséquent, qu'il n'est possible de fournir une évaluation de l'incidence de la pêche que pour quelques-unes d'entre elles. Cette partie comprend également une synthèse des recherches récentes et en cours portant sur le lien entre les principales espèces de thonidés et l'écosystème pélagique.

#### 3.1 Composition des prises

Dans l'océan Pacifique occidental et central, la pêche thonière cible principalement quatre espèces de thonidés : la bonite, le thon jaune, le thon obèse et le germon du sud. Toutefois, pendant l'activité de pêche thonière, d'autres espèces sont aussi capturées. Parmi ces espèces associées, certaines ont une valeur marchande (espèces secondaires), mais beaucoup d'autres n'ont aucune valeur et sont, par conséquent, rejetées à l'eau. Il y a aussi des cas de captures d'espèces considérées importantes pour leur valeur écologique et/ou leur signification sociale (« espèces protégées »), notamment les mammifères marins, les tortues marines et certaines espèces de requins (comme les requins baleines).

Les informations disponibles concernant la composition des prises des principales pêcheries thonières qui opèrent dans l'océan Pacifique occidental et central sont issues en grande partie des divers programmes d'observation couvrant la région. Dans l'ensemble, dans les prises faites par les senneurs sur des bancs non associés et associés, les thonidés prédominent (99,6 % et 98,4 %, respectivement), et les captures d'espèces protégées sont rares (figure 14). La plupart des interactions observées concernent des espèces de mammifères marins non identifiées et rares sont les interactions fatales.

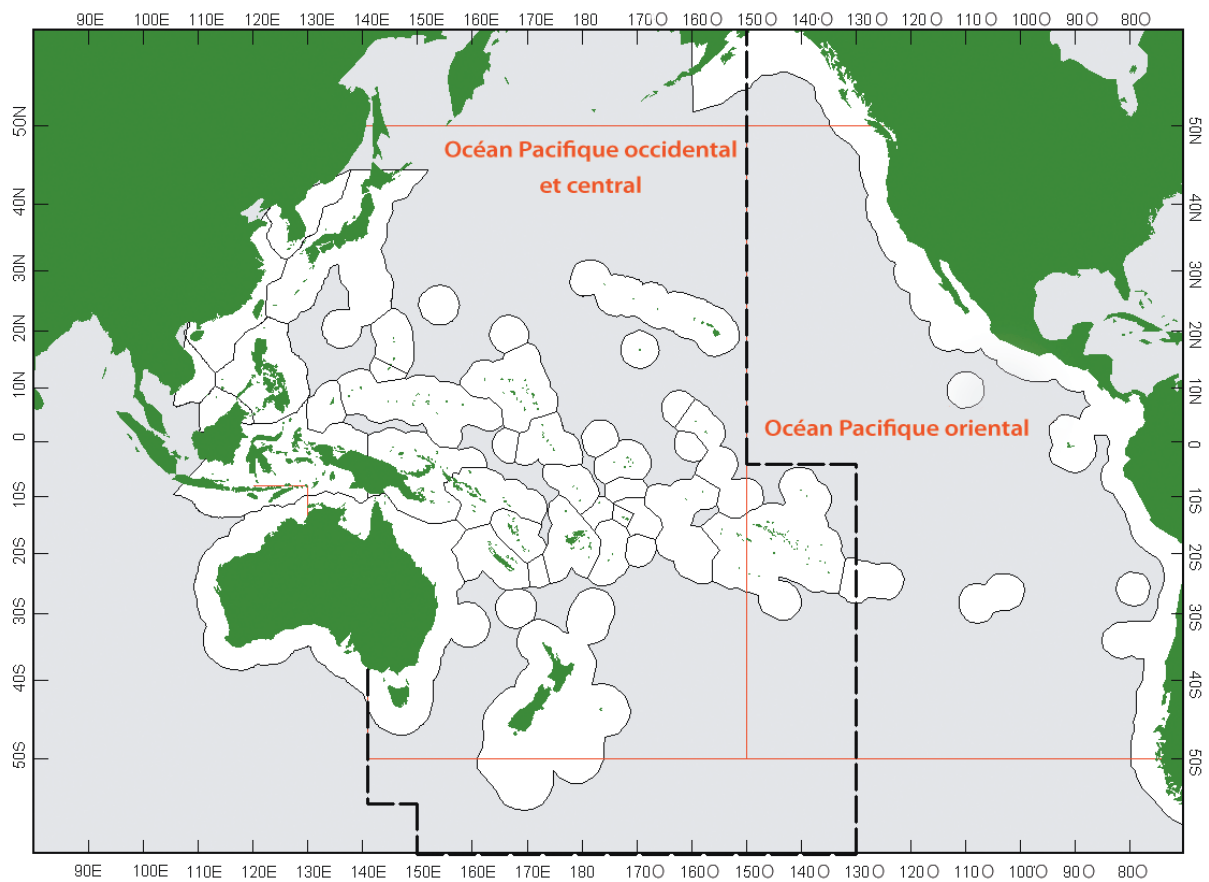
On a également estimé la composition par espèce des prises des trois grands types de pêche à la palangre pratiqués dans l'océan Pacifique occidental et central : la pêche à la palangre en eau peu profonde et la pêche à la palangre en eau profonde, pratiquées dans l'océan Pacifique tropical occidental, et la pêche du germon, pratiquée dans l'océan Pacifique Sud-ouest. Bien que les estimations soient incertaines en raison du nombre limité d'opérations de pêche couvertes par des observateurs, il est possible d'en tirer quelques conclusions générales. Les principales espèces de thonidés représentent respectivement 44 %, 71 % et 69 % du total des prises (mesurées en poids) effectuées avec ces trois types de pêche (figure 14). Le peau bleue figure parmi les quatre espèces les plus fréquemment rencontrées dans les prises de ces palangriers. C'est à la pêche en eau peu profonde dans l'océan Pacifique tropical occidental qu'on peut imputer la plus forte proportion d'espèces autres que des thonidés, principalement des requins et des poissons à rostre. L'opah/saumon des dieux représente une part importante des captures des palangriers ciblant le germon dans le Pacifique Sud-ouest. On constate également des écarts significatifs dans la composition des prises de poissons à rostre des trois pêcheries, les pêcheurs ciblant le germon dans le Pacifique Sud-ouest et ceux qui jettent leur palangre à de faibles profondeurs dans le Pacifique occidental tropical capturant davantage de poissons évoluant à la surface que les pêcheurs mouillant leur palangre en eau profonde dans le Pacifique occidental tropical.

Les captures d'oiseaux de mer et de mammifères marins sont très peu nombreuses, quelle que soit la technique de pêche à la palangre utilisée. Cinq espèces de tortues marines ont été observées dans les prises réalisées par des palangriers opérant dans la zone équatoriale, mais la proportion de cas cités par les observateurs est très faible, et les tortues capturées étaient pour la plupart bien vivantes lorsqu'elles ont été relâchées.

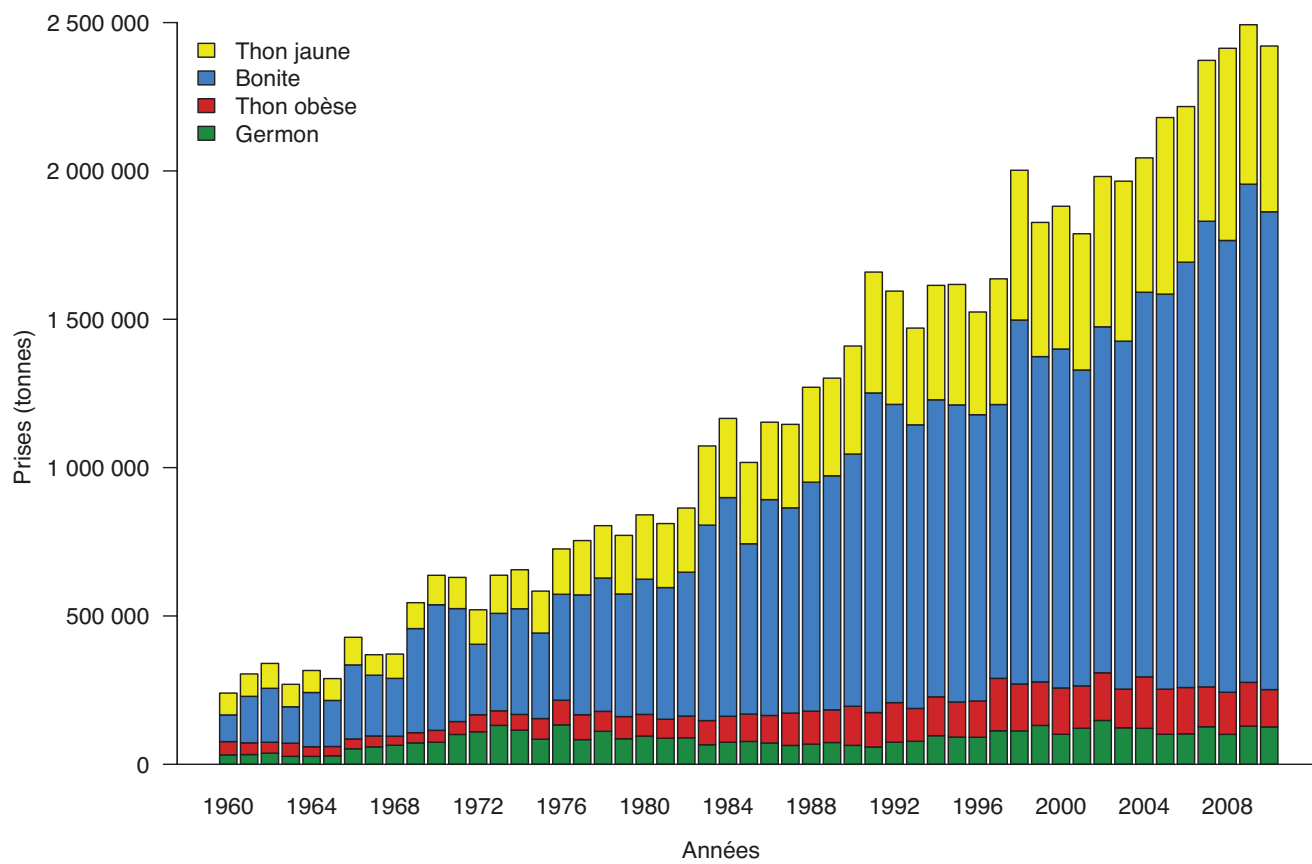
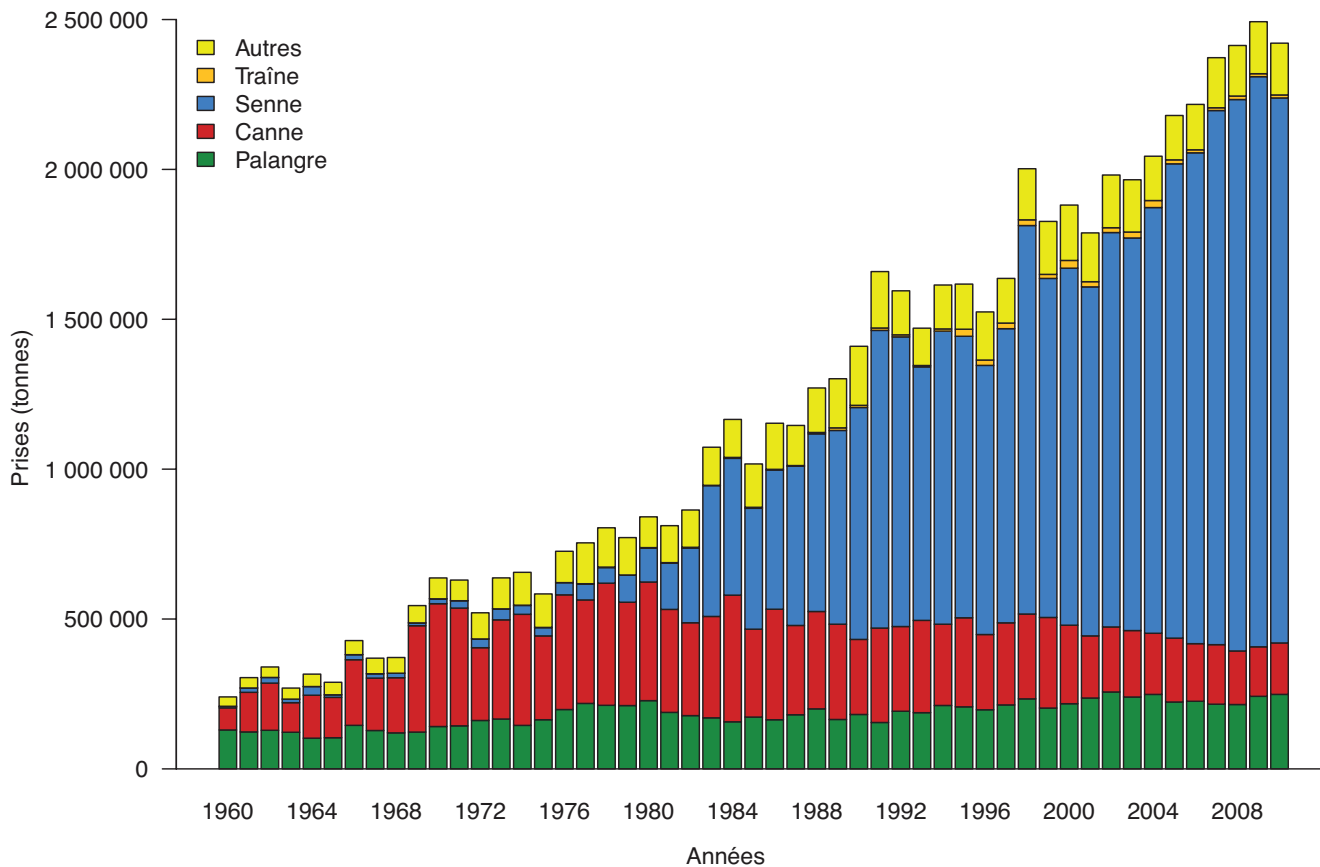
### 3.2 Incidence des prises

Outre des estimations concernant les prises des principales espèces de thonidés ciblées, on dispose d'estimations annuelles des prises des principales espèces de poissons à rostre effectuées en 2010 dans l'océan Pacifique occidental et central (espadon : 17 785 tonnes ; makaire bleu : 18 229 tonnes ; marlin rayé : 3 623 tonnes ; et makaire noir : 2 504 tonnes). Toutefois, les autres prises associées n'ont pas été quantifiées de façon précise. S'agissant des espèces de poissons à rostre, des évaluations préliminaires ont été faites (pour le makaire bleu que l'on trouve dans tout le Pacifique, l'espadon qui évolue dans le Pacifique Nord, l'espadon dans le Pacifique Sud-ouest et le marlin rayé dans le Pacifique Sud-ouest), bien que ces évaluations soient difficiles à réaliser en raison du peu d'informations dont on dispose au sujet de la biologie et de la structure des stocks de ces espèces. Néanmoins, ces évaluations indiquent que, de façon générale, au niveau d'effort actuel, les stocks ne sont pas surexploités. Une nouvelle évaluation du stock de marlin rayé du Pacifique Nord sera bientôt achevée et elle soulève des inquiétudes sur l'état de santé de ce stock.

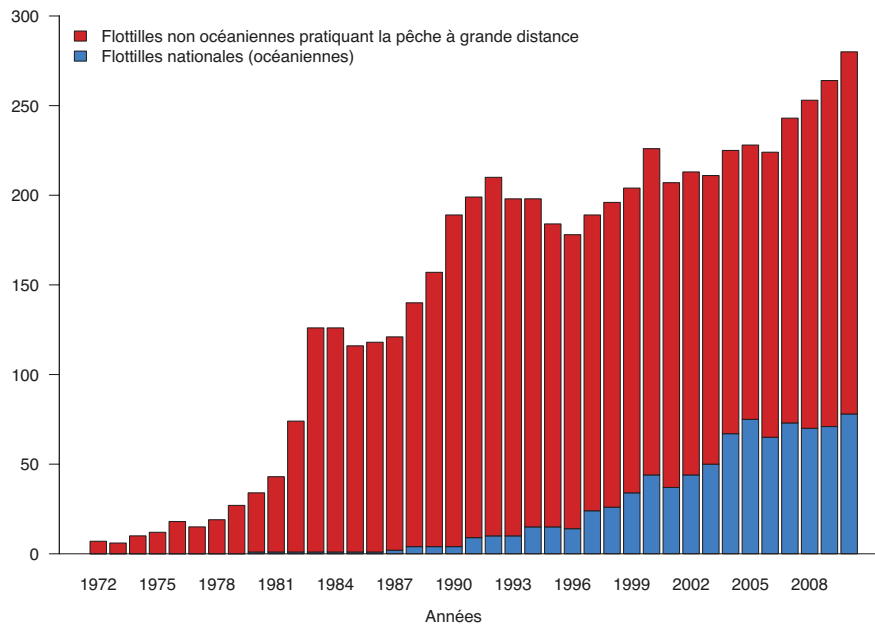
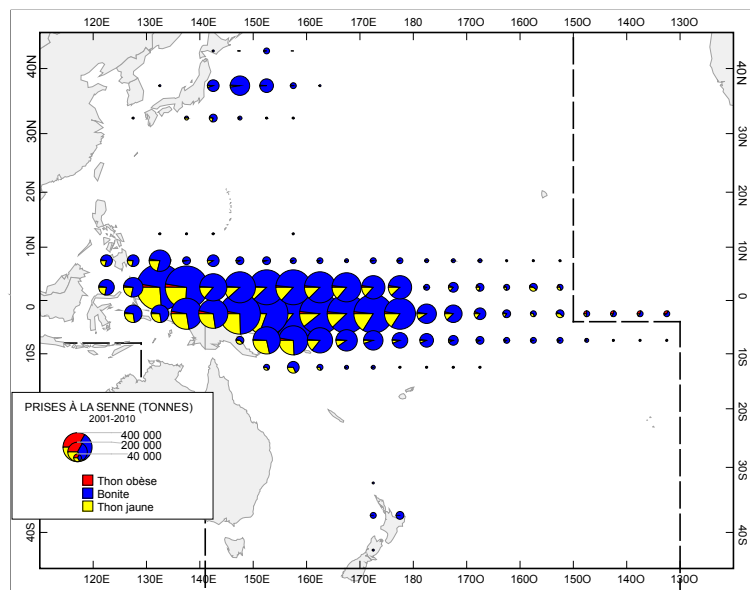
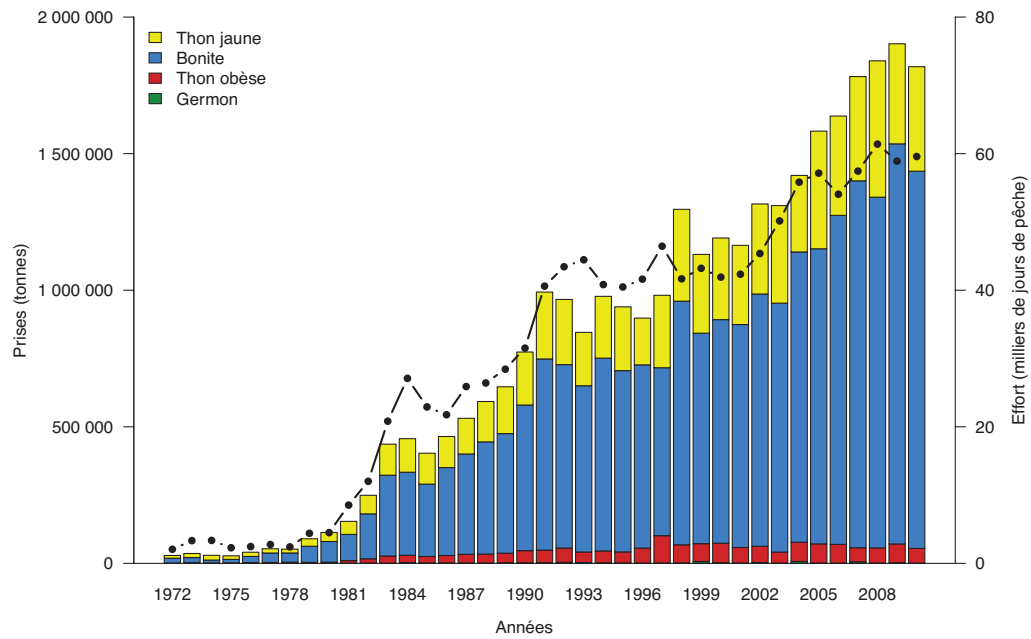
Il est nécessaire de procéder à de vastes campagnes expérimentales de marquage pour obtenir suffisamment d'informations (taux d'exploitation des ressources et taille des populations) pour évaluer les stocks des thonidés tropicaux évoluant dans le Pacifique occidental et central. Les données de marquage pourraient bien générer un volume important de renseignements utiles aux évaluations des stocks, soit par le biais d'analyses indépendantes, soit, de préférence, par leur exploitation directe aux côtés d'autres données dans le modèle d'évaluation des stocks. Le marquage des thonidés est l'une des activités phares du Programme pêche hauturière depuis 30 ans. Des campagnes ont en effet eu lieu dans les années 70 et dans les années 90, et ont repris en 2006. Depuis le début de la dernière campagne, plus de 300 000 thons ont été marqués et relâchés dans la partie équatoriale du Pacifique occidental et central, avec plus de 40 000 thons recapturés signalés (figure 15). Un récapitulatif détaillé des marques posées et récupérées est proposé dans le tableau 8.



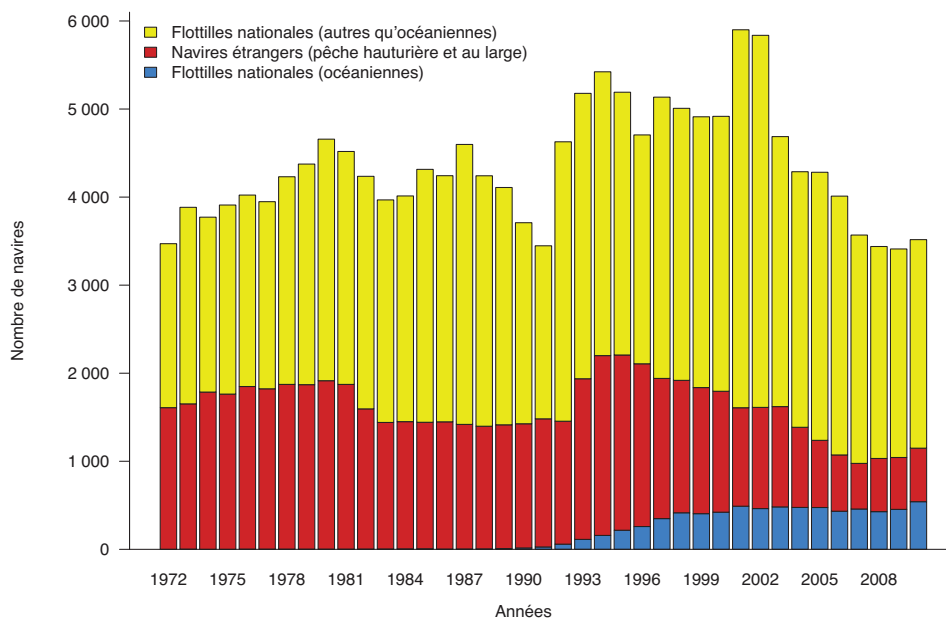
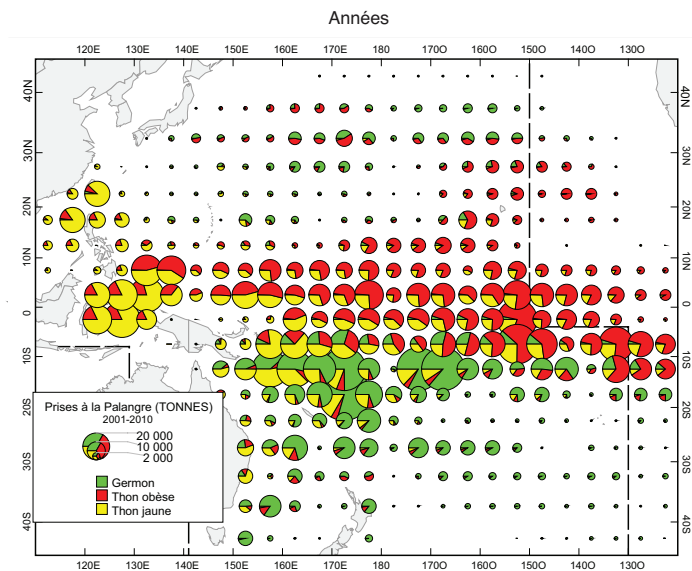
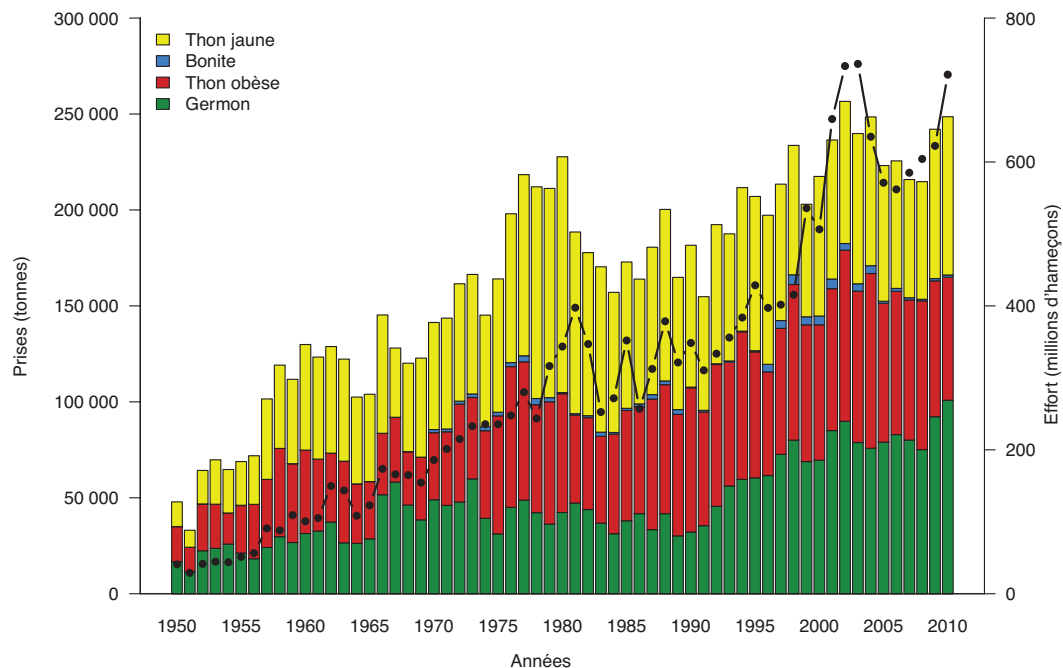
**Figure 1 :** Océan Pacifique occidental et central, océan Pacifique oriental et limites de la zone visée par la Convention portant création de la Commission des pêches du Pacifique occidental et central (lignes pointillées).



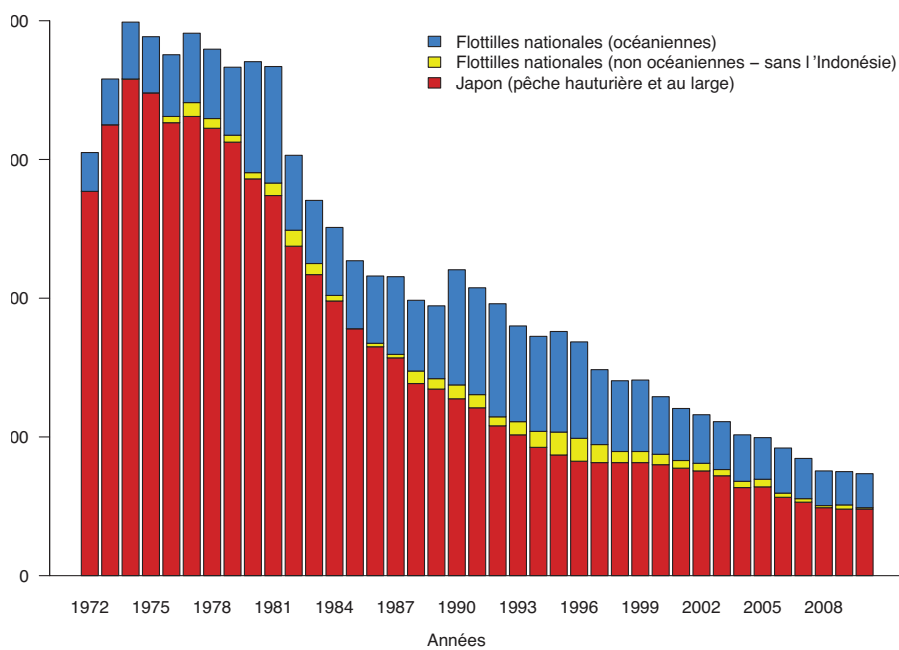
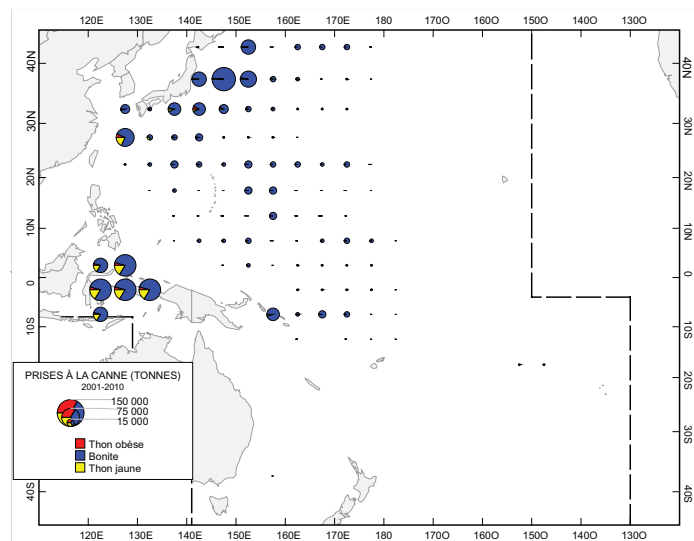
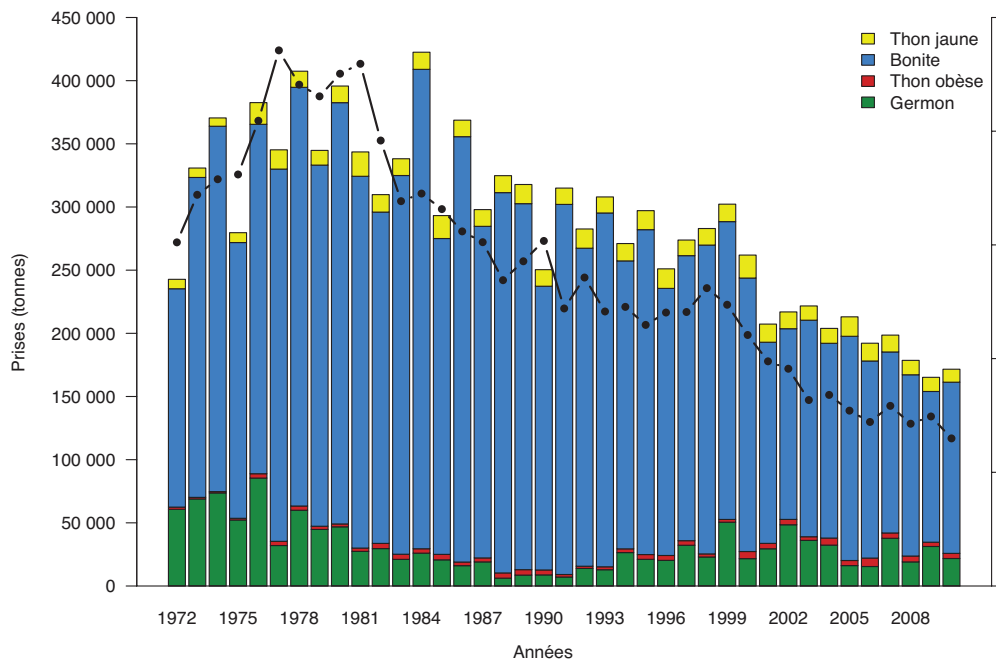
**Figure 2 :** Prises (en tonnes) par engin (en haut) et espèce (en bas) dans la région du Pacifique occidental et central, de 1960 à 2010. (Remarque : Les données pour 2010 sont des données préliminaires.)



**Figure 3 :** Séries chronologiques des prises (en tonnes) et de l'effort (en haut), répartition spatiale récente des prises (au milieu) et taille des flottilles (en bas) pour la pêche à la senne dans le Pacifique occidental et central.

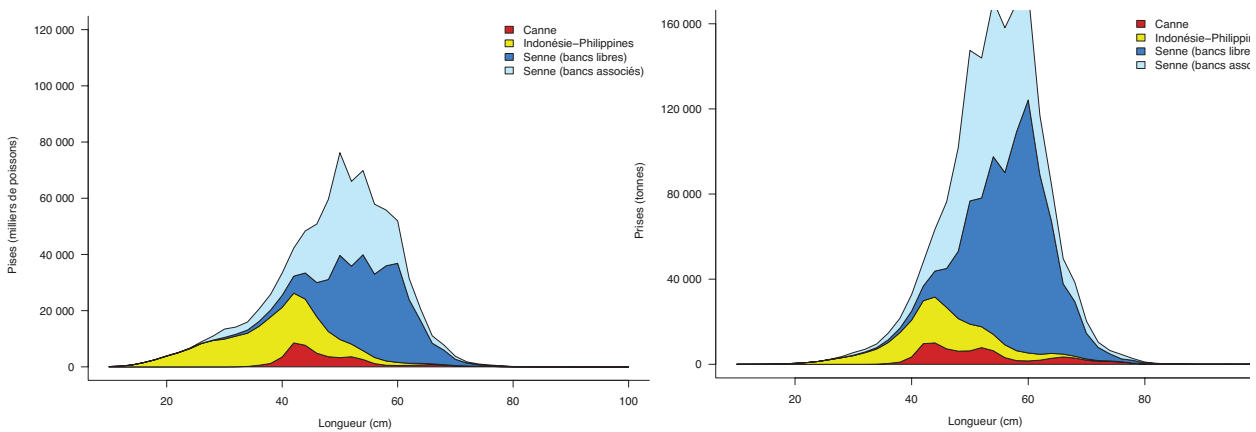
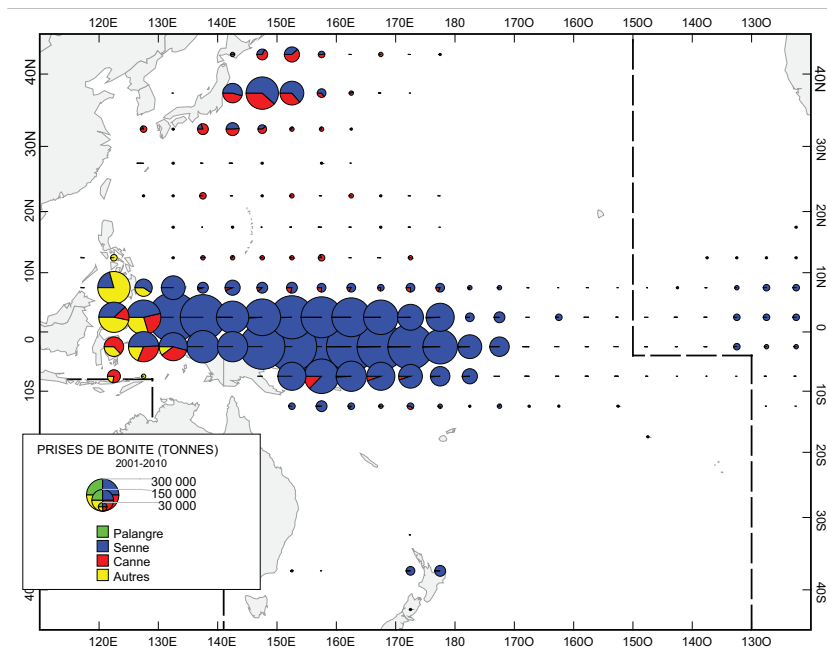
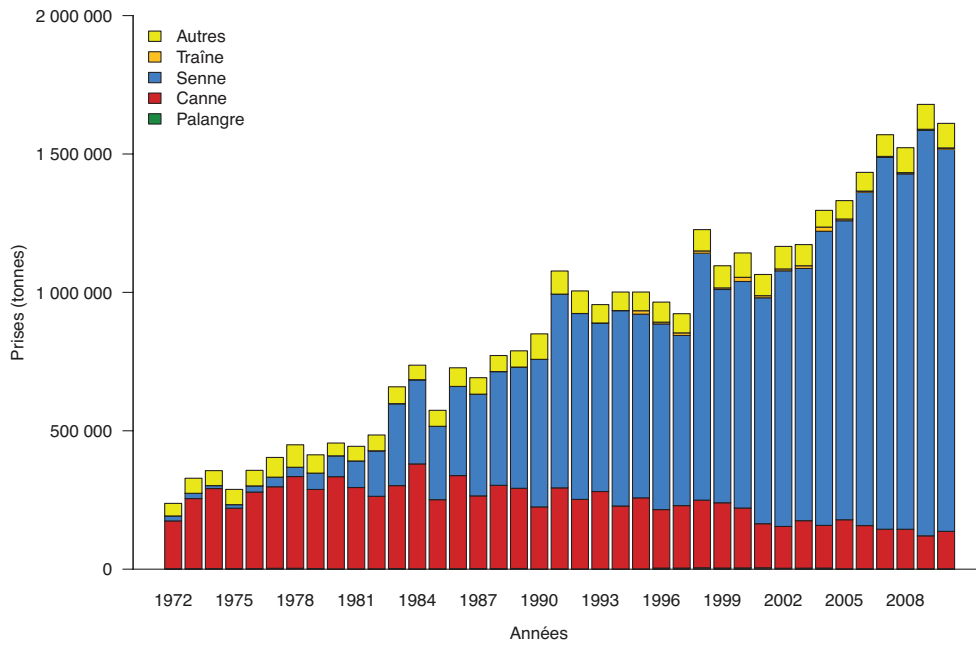


**Figure 4 :** Séries chronologiques des prises (en tonnes) et de l'effort (en haut), répartition spatiale récente des prises (au milieu) et taille des flottilles (en bas) pour la pêche à la palangre dans le Pacifique occidental et central.

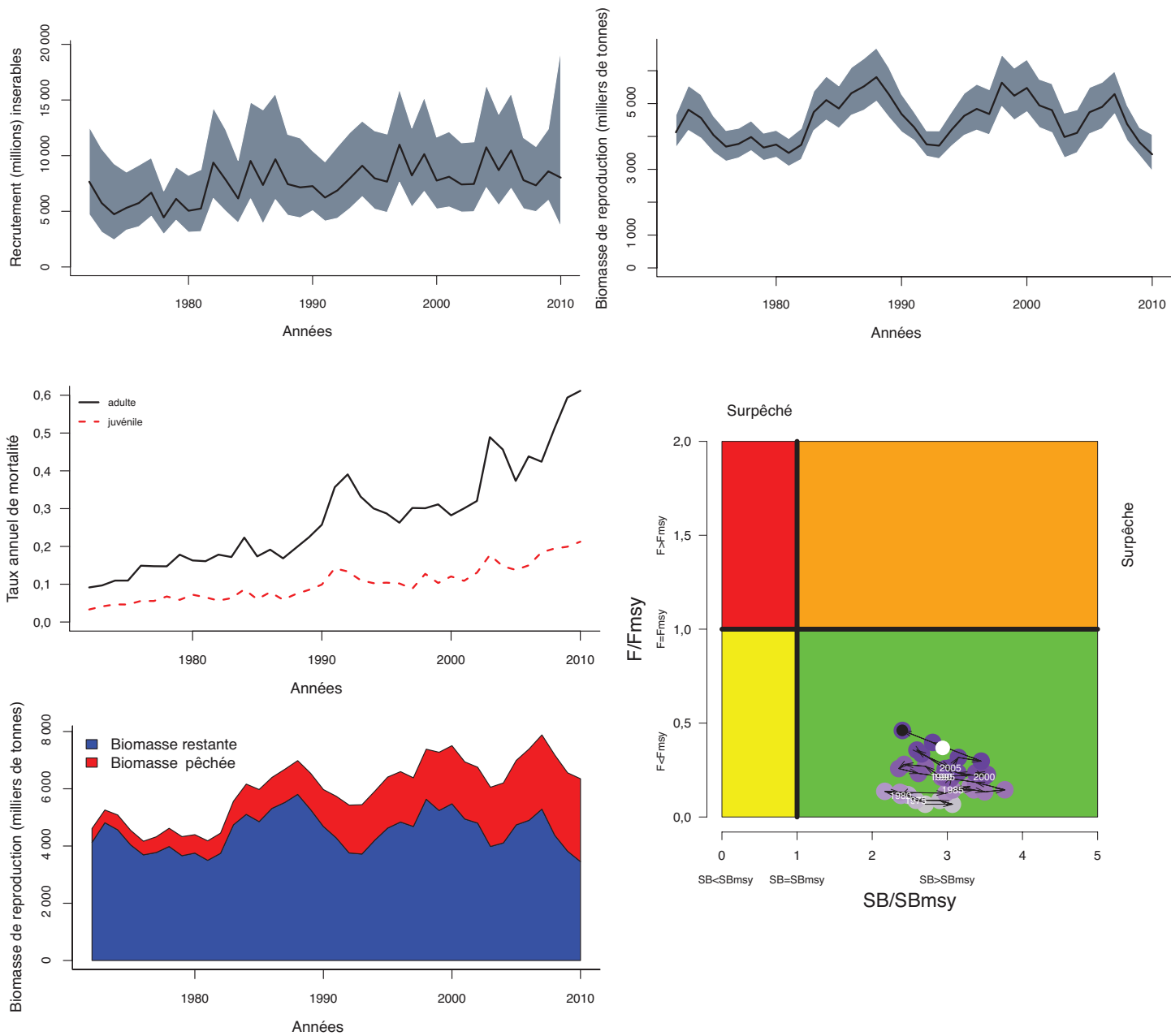


**Figure 5 :** Séries chronologiques des prises (en tonnes) et de l'effort (en haut), répartition spatiale récente des prises (au milieu) et taille des flottilles (en bas) pour la pêche à la canne dans le Pacifique occidental et central.

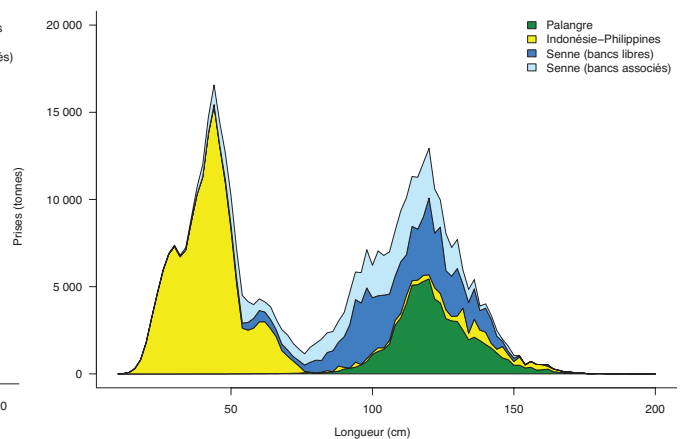
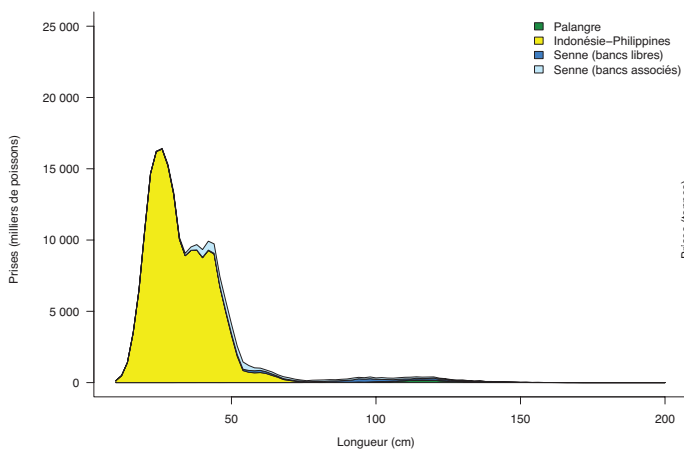
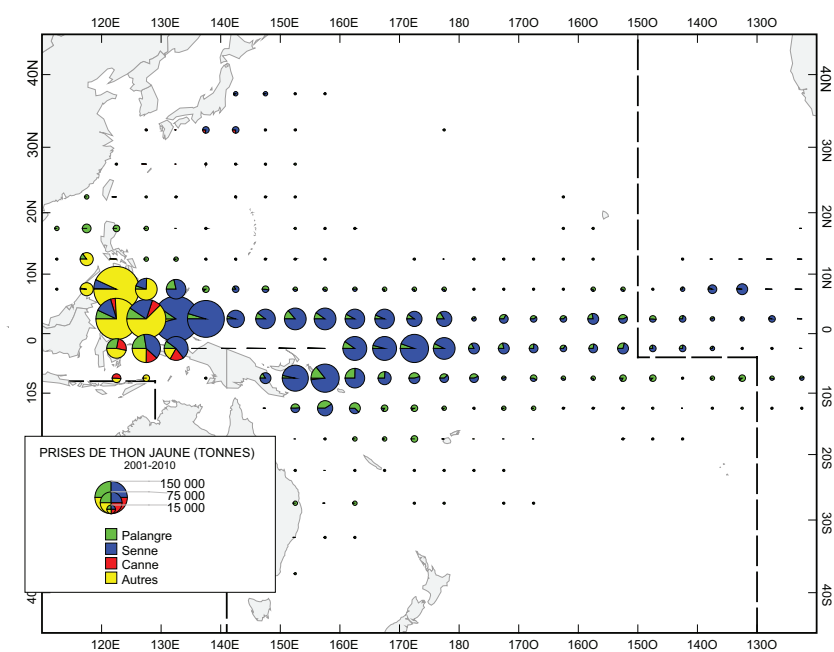
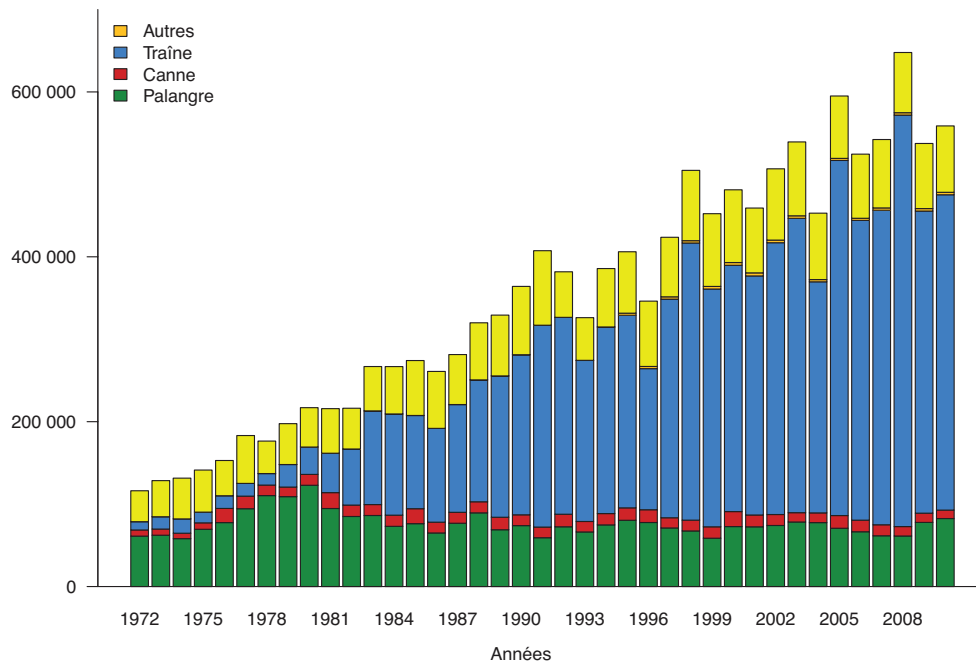




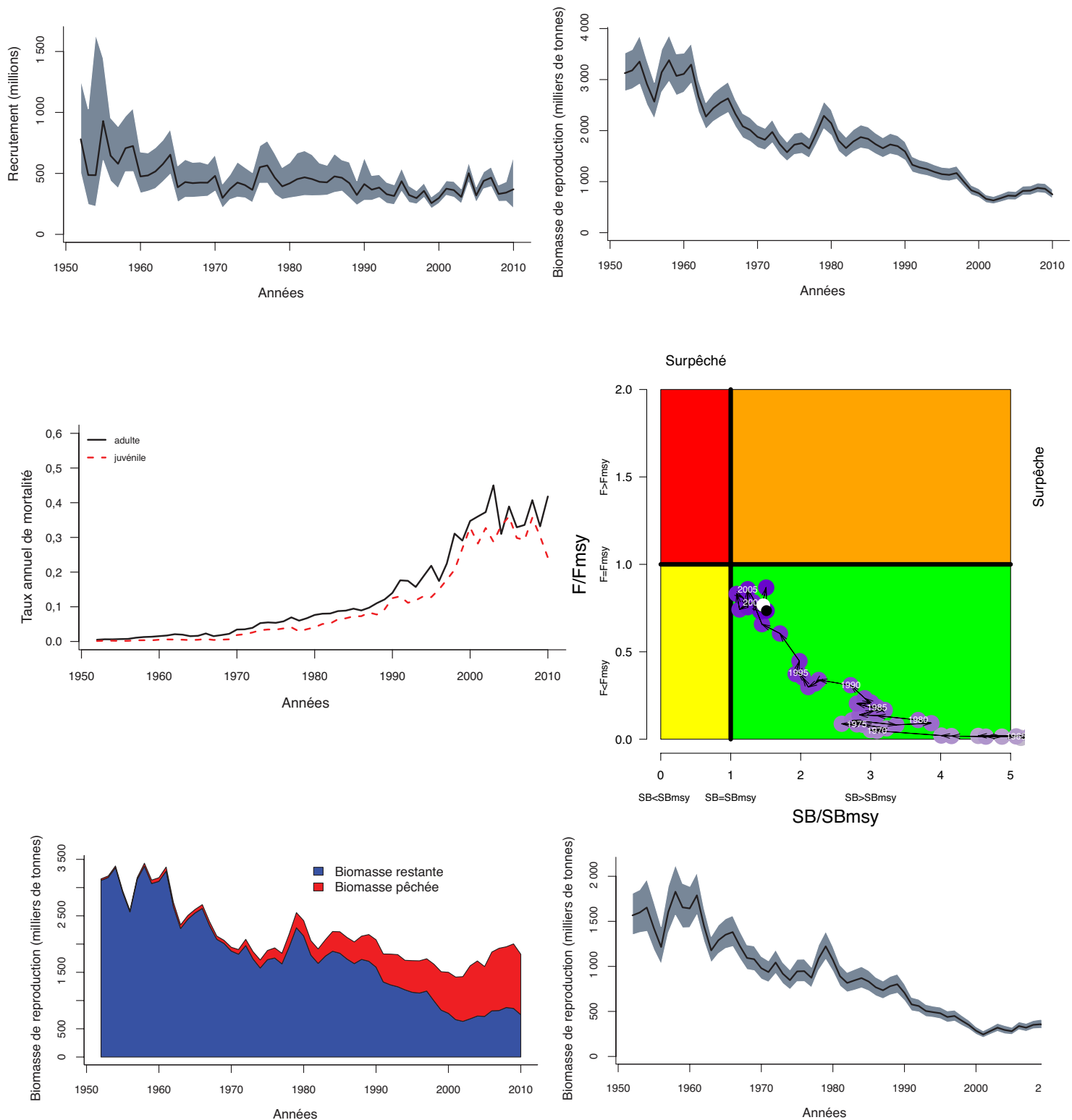
**Figure 6 :** Séries chronologiques (en haut), répartition spatiale récente (au milieu) et composition par taille (en bas) des captures de bonite (en tonnes), par engin, dans le Pacifique occidental et central.



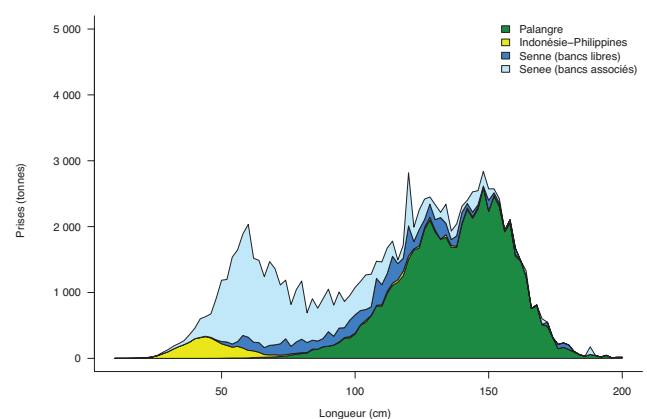
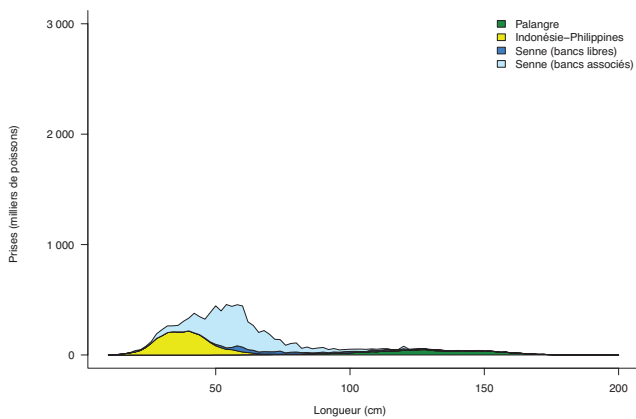
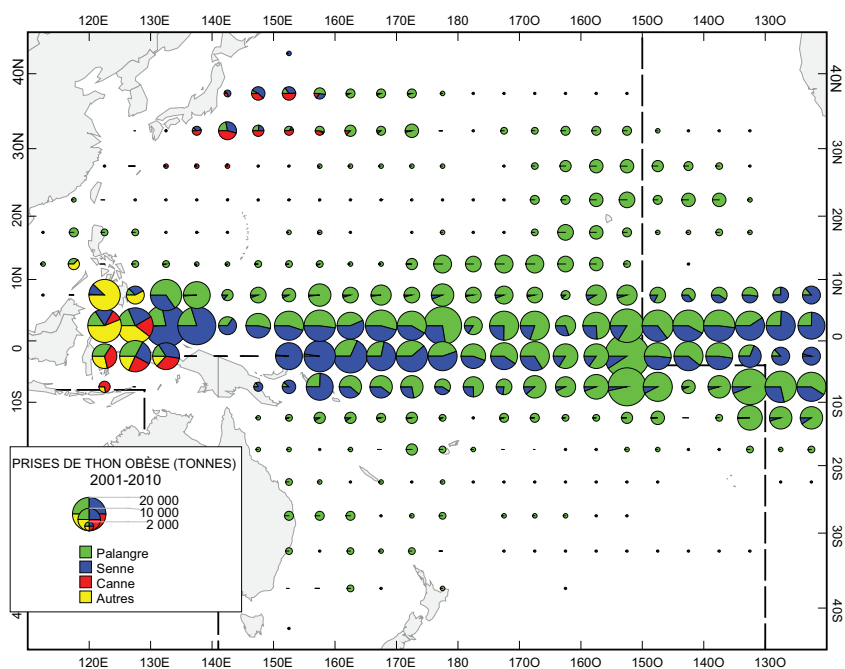
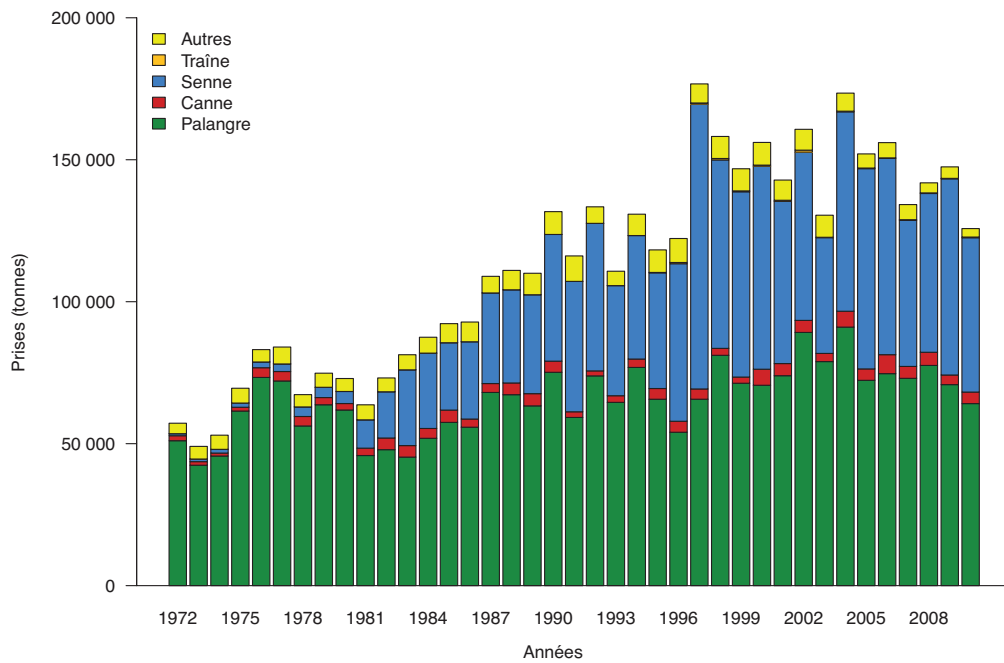
**Figure 7 :** Recrutement estimé (en haut à gauche), biomasse de reproducteurs (en haut à droite), mortalité due à la pêche (au milieu à gauche), état des stocks (au milieu à droite) et biomasse de reproducteurs estimée avec [bleu] ou sans [rouge] pêche (en bas à gauche) d'après l'évaluation des stocks de bonite réalisée en 2011.



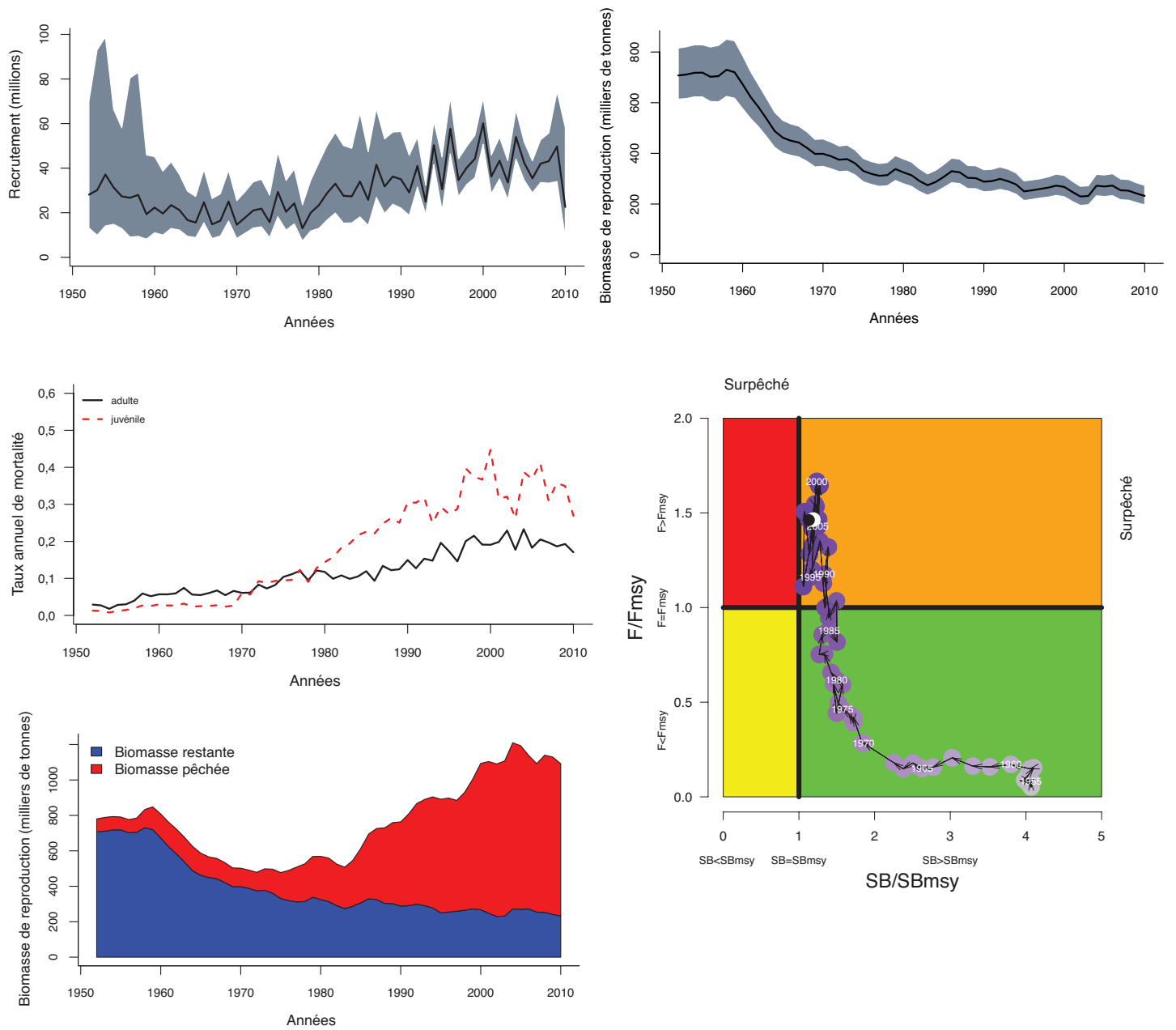
**Figure 8 :** Séries chronologiques (en haut), répartition spatiale récente (au milieu) et composition par taille (en bas) des captures de thon jaune (en tonnes), par engin, dans le Pacifique occidental et central.



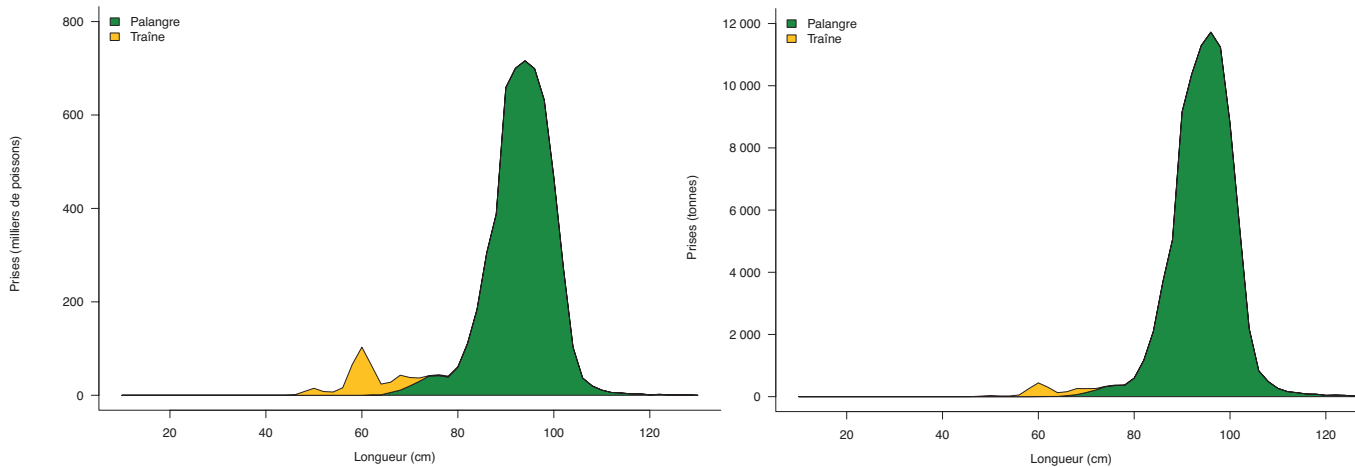
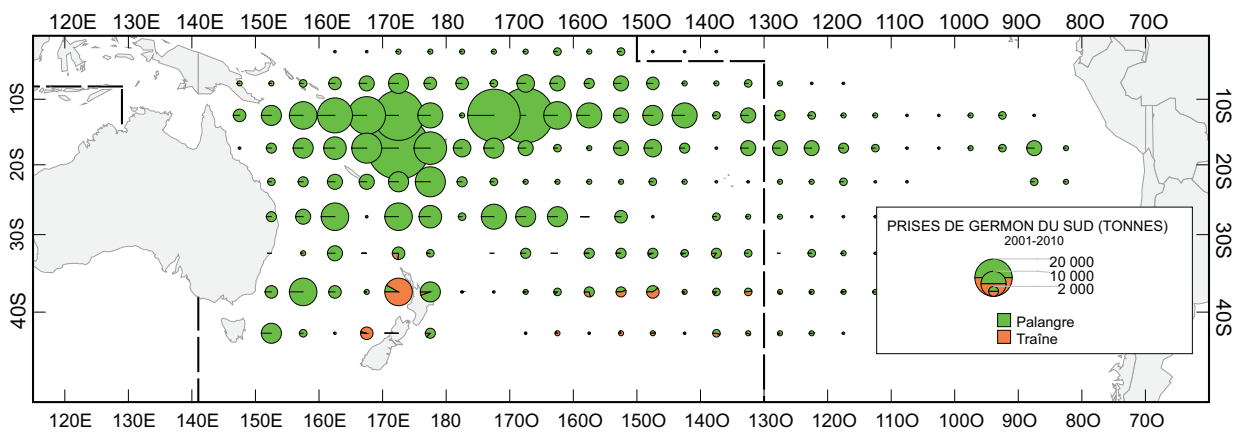
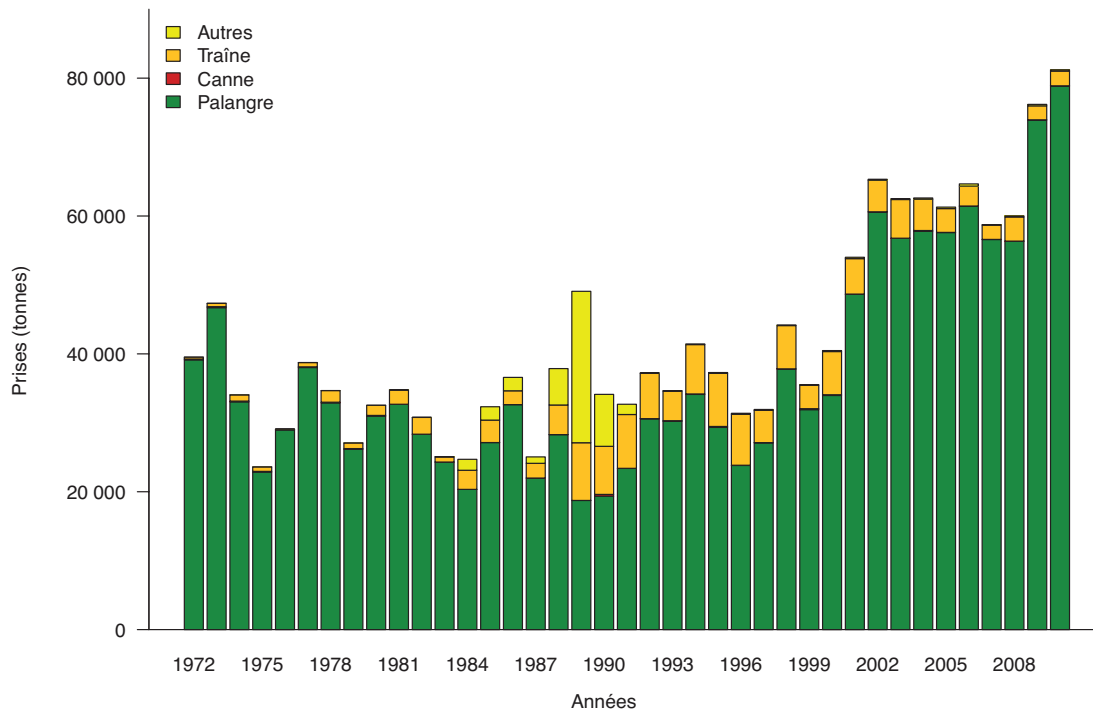
**Figure 9 :** Recrutement estimé (en haut à gauche), biomasse de reproducteurs (en haut à droite), mortalité due à la pêche (au milieu à gauche), état des stocks (au milieu à droite), biomasse de reproducteurs estimée avec [bleu] ou sans [rouge] pêche (en bas à gauche) et biomasse de reproducteurs dans la région équatoriale occidentale (en bas à droite), d'après l'évaluation des stocks de thon jaune réalisée en 2011.



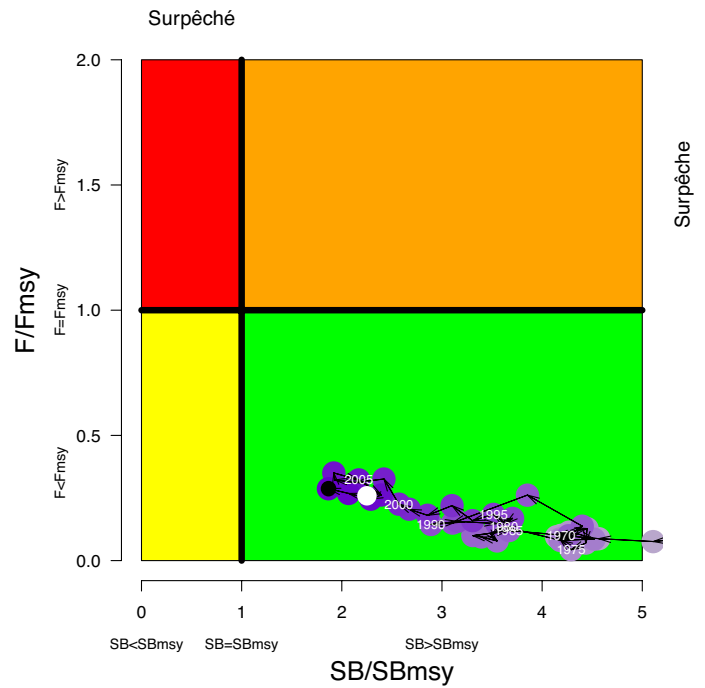
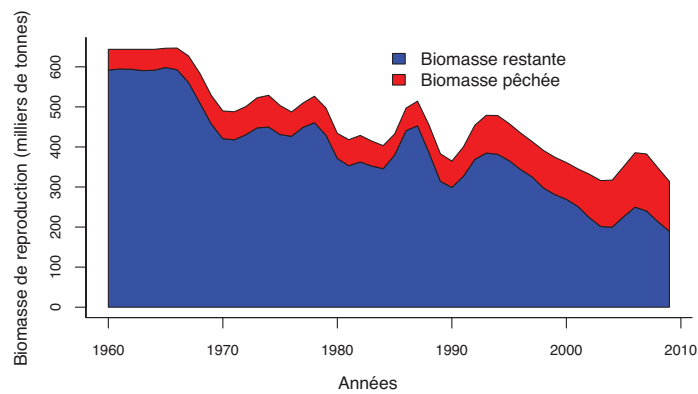
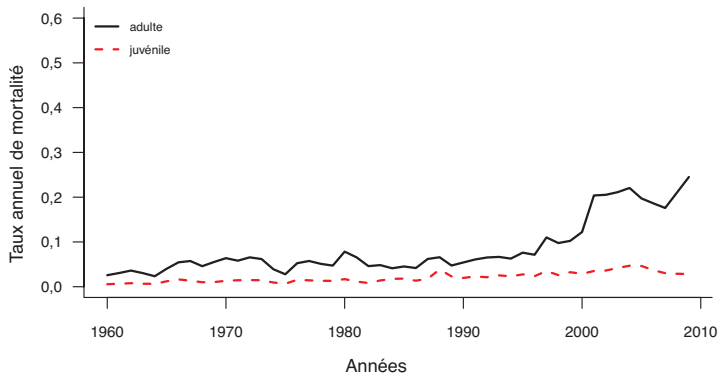
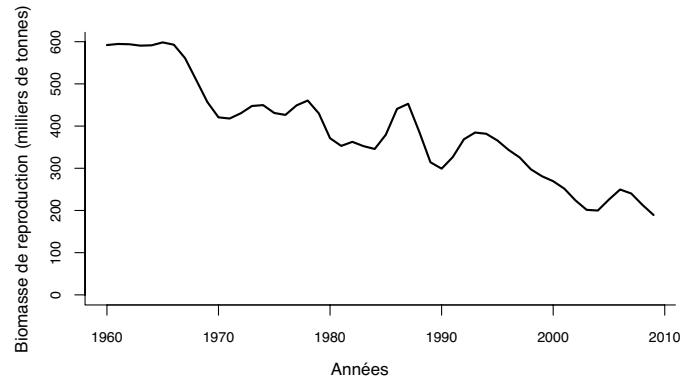
**Figure 10 :** Séries chronologiques (en haut), répartition spatiale récente (au milieu) et composition par taille (en bas) des captures de thon obèse (en tonnes), par engin, dans le Pacifique occidental et central.



**Figure 11 :** Recrutement estimé (en haut à gauche), biomasse de reproducteurs (en haut à droite), mortalité due à la pêche (au milieu à gauche), état des stocks (au milieu à droite) et biomasse de reproducteurs estimée avec [bleu] ou sans [rouge] pêche (en bas à gauche) d'après l'évaluation des stocks de thon obèse réalisée en 2010.

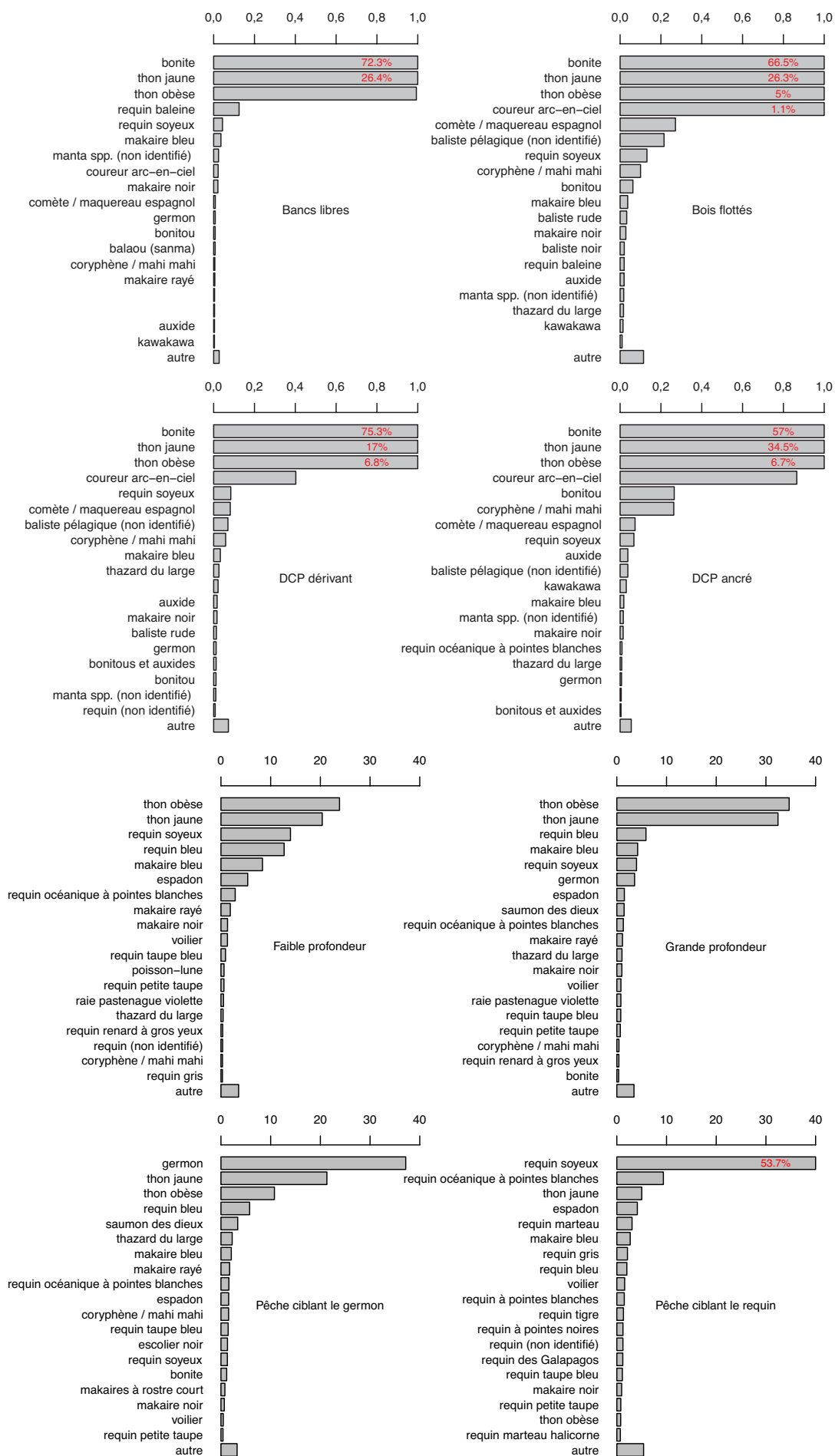


**Figure 12 :** Séries chronologiques (en haut), répartition spatiale récente (au milieu) et composition par taille (en bas) des prises de germon du sud (en tonnes), par engin, dans le Pacifique occidental et central.

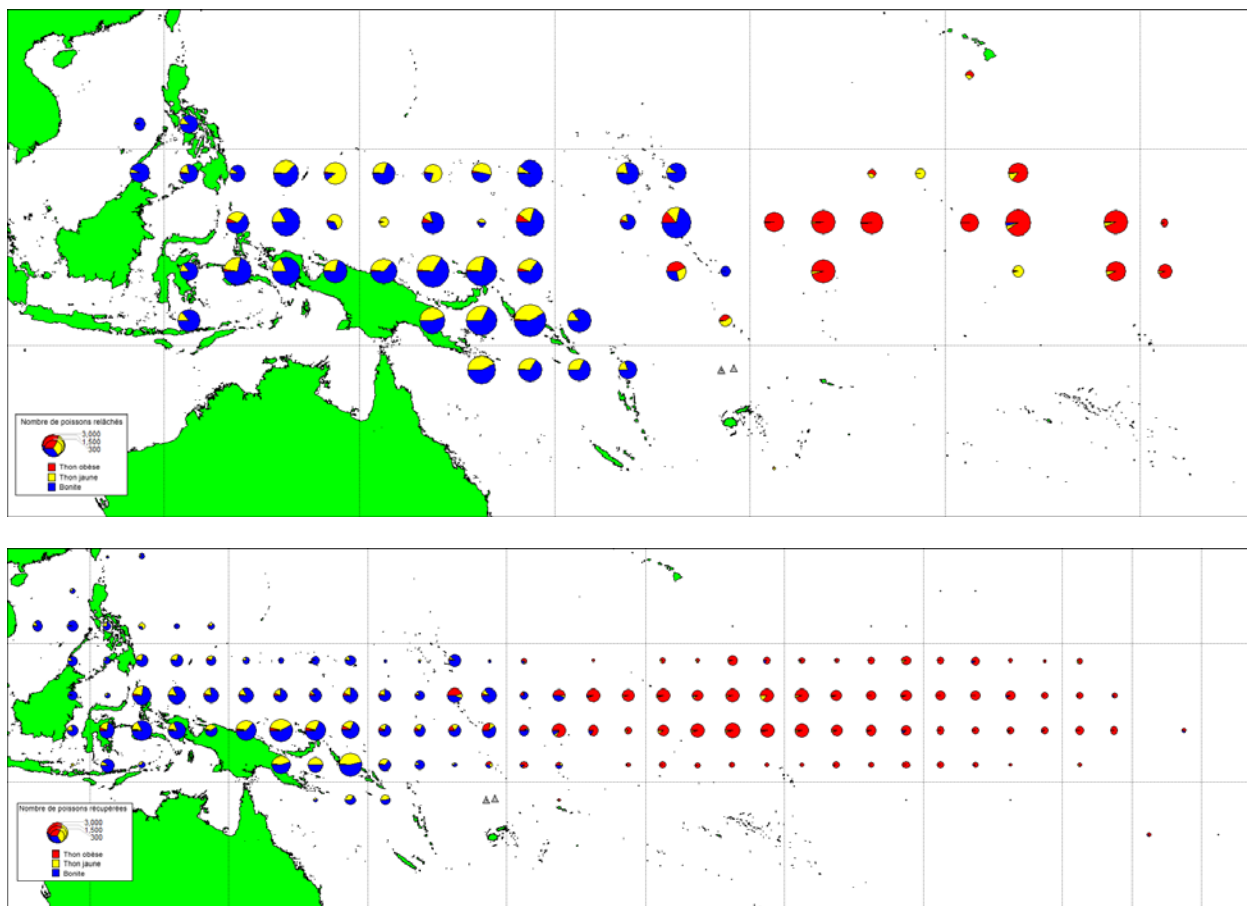


**Figure 13 :** Recrutement estimé (en haut à gauche), biomasse de reproducteurs (en haut à droite), mortalité due à la pêche (au milieu à gauche), état des stocks (au milieu à droite) et biomasse de reproducteurs estimée avec [bleu] ou sans [rouge] pêche (en bas à gauche), d'après l'évaluation des stocks de germon du sud réalisée en 2011.





**Figure 14 :** Composition des prises de différentes catégories de senneurs (en haut) et palangriers (en bas) pratiquant la pêche dans le Pacifique occidental et central, selon les données d'observation.



**Figure 15 :** Marques implantées (en haut) et récupérées (en bas), par espèce, lors du récent programme de marquage des thonidés dans le Pacifique.

## Informations complémentaires<sup>3</sup>

### Pêche

Lawson, T. and P. Sharples 2011. Report on Project 60: collection and evaluation of purse-seine species composition data. Noumea, New Caledonia: Secretariat of the Pacific Community. WCPFC-SC7-ST-WP-03.

Williams, P. 2011. Changes to the data available for stock assessment. Noumea, New Caledonia: Secretariat of the Pacific Community. WCPFC-SC7-SA-IP-03.

Williams, P. 2011. Estimates of annual catches in the WCPFC Statistical Area. Noumea, New Caledonia: Secretariat of the Pacific Community. WCPFC-SC7-ST-IP-1.

Williams, P. and P. Terawasi (FFA). 2011. Overview of tuna fisheries in the western and central Pacific Ocean, including economic conditions – 2010. WCPFC-SC7-GN-WP-1.

### État des stocks

Davies, N., et al. 2011. Stock assessment of bigeye tuna in the western and central Pacific Ocean. Noumea, New Caledonia: Secretariat of the Pacific Community. WCPFC-SC7-SA-WP-02.

Hoyle, S. 2011. Stock assessment of albacore tuna in the South Pacific Ocean. Noumea, New Caledonia: Secretariat of the Pacific Community. WCPFC-SC7-SA-WP-06.

Hoyle, S., et al. 2011. Stock assessment of skipjack tuna in the western and central Pacific Ocean. Noumea, New Caledonia: Secretariat of the Pacific Community. WCPFC-SC7-SA-WP-04.

Langley, A., et al. 2011. Stock assessment of yellowfin tuna in the western and central Pacific Ocean. Noumea, New Caledonia: Secretariat of the Pacific Community. WCPFC-SC7-SA-WP-03.

### Considérations écosystémiques

Allain, V. 2010. Trophic structure of the pelagic ecosystems of the western and central Pacific Ocean. Noumea, New Caledonia: Secretariat of the Pacific Community. WCPFC-SC6-EB-IP-10.

Allain, V., et al. 2011. Report of the international workshop on opportunities for ecosystem approaches to fisheries management in the Pacific Ocean tuna fisheries. Noumea, New Caledonia: Secretariat of the Pacific Community. WCPFC-SC7-EB-IP-04.

Clarke, S. 2011. A snapshot of key shark species in the western and central Pacific and potential mitigation options. Noumea, New Caledonia: Secretariat of the Pacific Community. WCPFC-SC7-EB-WP-04.

Clarke, S., et al. 2011. A progress report on the shark research plan. Noumea, New Caledonia: Secretariat of the Pacific Community. WCPFC-SC7-EB-IP-01.

Farley, J., et al. 2011. Regional study of South Pacific albacore population biology: Year 3 – Biological sampling and analysis. Hobart, Australia: Commonwealth Scientific and Research Organization (CSIRO). WCPFC-SC7-SA-WP-05.

<sup>3</sup> Tous les documents de la CPPOC peuvent être obtenus sur le site Web de la Commission ([www.wcpfc.int](http://www.wcpfc.int)) : il suffit de cliquer sur la conférence où le document recherché a été présenté. Par exemple, le document portant la cote WCPFC-SC6-GN-WP-1 peut être consulté à partir de la page Web réservée aux documents présentés à la sixième réunion du comité scientifique (<http://www.wcpfc.int/meetings/2010/6th-regular-session-scientific-committee>).

- Filippi, D., et al. 2010. Revised spatial risk indicators for seabird interactions with longline fisheries in the western and central Pacific. New Zealand: Sextant Technology. WCPFC-SC6-EB-IP-01.
- Fitzsimmons, L. 2011. Bycatch mitigation information system (BMIS). Noumea, New Caledonia: Secretariat of the Pacific Community. WCPFC-SC7-EB-IP-03.
- Lehodey, P., et al. 2010, Project 62: SEAPODYM applications in WCPO – Progress report. Ramonville, France: Collecte Localisation Satellites (CLS). WCPFC-SC6-EB-IP-02.
- Nicol, S., et al. 2011. Pacific Tuna Tagging Project progress report and work plan for 2011-12. Noumea, New Caledonia: Secretariat of the Pacific Community. WCPFC-SC7-ST-IP-05.
- Nicol, S., et al. 2011. Bigeye tuna age, growth and reproductive biology (Project 35). Noumea, New Caledonia: Secretariat of the Pacific Community. WCPFC-SC7-SA-WP-01.
- OFP. 2010. Non-target species interactions with the tuna fisheries of the western and central Pacific Ocean. Noumea, New Caledonia: Secretariat of the Pacific Community. WCPFC-SC6-EB-IP-08.
- Williams, A., S. Nicol and B. Leroy. 2010, South Pacific albacore tagging project: 2010 summary report. Rev.1. Noumea, New Caledonia: Secretariat of the Pacific Community. WCPFC-SC6-GN-IP-06.

**Tableau 1 :** Prises par type d'engin (en tonnes) dans le Pacifique occidental et central, de 1960 à 2010. (Remarque : les données pour 2010 sont des données préliminaires.).

ANNÉE	PALANGRE		CANNE		SENNE		TRAÎNE		AUTRE		TOTAL
	TONNES	%	TONNES	%	TONNES	%	TONNES	%	TONNES	%	
1960	129 874	54	73 800	31	5 224	2	0	0	31 195	13	240 093
1961	123 330	41	132 070	43	14 540	5	0	0	34 536	11	304 476
1962	128 804	38	157 412	46	18 875	6	0	0	34 947	10	340 038
1963	122 263	45	98 628	37	11 934	4	0	0	36 795	14	269 620
1964	102 481	32	143 323	45	29 012	9	0	0	41 334	13	316 150
1965	103 955	36	134 621	47	8 621	3	0	0	41 727	14	288 924
1966	145 278	34	218 900	51	16 913	4	0	0	46 993	11	428 084
1967	128 047	35	174 774	47	14 508	4	5	0	52 006	14	369 340
1968	120 136	32	183 954	50	15 143	4	14	0	52 327	14	371 574
1969	122 806	23	354 784	65	9 483	2	0	0	57 703	11	544 776
1970	141 360	22	409 754	64	16 222	3	50	0	69 633	11	637 019
1971	143 625	23	392 914	62	24 511	4	0	0	68 925	11	629 975
1972	161 533	31	242 745	47	29 030	6	268	0	87 209	17	520 785
1973	166 399	26	330 841	52	36 268	6	484	0	103 281	16	637 273
1974	145 192	22	370 499	57	29 548	5	898	0	109 578	17	655 715
1975	164 049	28	279 663	48	27 686	5	646	0	111 669	19	583 713
1976	198 013	27	382 627	53	40 770	6	25	0	104 582	14	726 017
1977	218 413	29	345 257	46	53 491	7	621	0	136 322	18	754 104
1978	212 059	26	407 482	51	52 040	6	1 686	0	131 084	16	804 351
1979	211 221	27	344 799	45	90 102	12	814	0	124 684	16	771 620
1980	227 707	27	395 746	47	113 266	13	1 489	0	102 645	12	840 853
1981	188 516	23	343 584	42	153 907	19	2 118	0	123 315	15	811 440
1982	177 765	21	309 802	36	249 231	29	2 552	0	124 409	14	863 759
1983	170 385	16	338 181	32	436 509	41	949	0	127 088	12	1 073 112
1984	157 072	13	422 512	36	456 468	39	3 124	0	126 690	11	1 165 866
1985	172 886	17	293 206	29	403 252	40	3 468	0	144 604	14	1 017 416
1986	163 964	14	368 730	32	464 461	40	2 284	0	153 694	13	1 153 133
1987	180 581	16	297 935	26	531 143	46	2 350	0	133 813	12	1 145 822
1988	200 281	16	324 805	26	592 610	47	4 671	0	148 481	12	1 270 848
1989	164 878	13	317 802	24	646 443	50	8 687	1	163 829	13	1 301 639
1990	181 591	13	250 390	18	773 730	55	7 219	1	196 934	14	1 409 864
1991	154 805	9	314 979	19	993 150	60	8 004	0	188 156	11	1 659 094
1992	192 364	12	282 598	18	966 313	61	6 844	0	146 840	9	1 594 959
1993	187 553	13	307 966	21	845 647	58	4 612	0	124 526	8	1 470 304
1994	211 638	13	271 071	17	977 652	61	7 493	0	146 462	9	1 614 316
1995	207 042	13	297 106	18	939 172	58	23 585	1	150 516	9	1 617 421
1996	197 234	13	251 053	16	897 905	59	17 807	1	160 522	11	1 524 521
1997	213 450	13	273 844	17	981 362	60	18 732	1	148 946	9	1 636 334
1998	233 645	12	282 965	14	1 296 105	65	19 099	1	170 528	9	2 002 342
1999	202 973	11	302 239	17	1 131 138	62	13 476	1	176 635	10	1 826 461
2000	217 465	12	261 937	14	1 191 103	63	25 845	1	184 693	10	1 881 043
2001	236 468	13	207 308	12	1 164 300	65	17 332	1	162 814	9	1 788 222
2002	256 582	13	216 944	11	1 315 807	66	16 129	1	175 812	9	1 981 274
2003	239 841	12	221 676	11	1 309 713	67	19 875	1	174 382	9	1 965 487
2004	248 490	12	203 903	10	1 420 338	69	23 445	1	147 804	7	2 043 980
2005	223 146	10	213 055	10	1 582 426	73	13 293	1	148 021	7	2 179 941
2006	225 573	10	192 178	9	1 637 623	74	10 098	0	151 474	7	2 216 946
2007	215 854	9	198 590	8	1 781 998	75	9 249	0	167 047	7	2 372 738
2008	214 772	9	178 611	7	1 839 716	76	11 740	0	168 605	7	2 413 444
2009	242 069	10	165 176	7	1 902 191	76	9 894	0	173 456	7	2 492 786
2010	248 589	10	171 597	7	1 818 255	75	9 988	0	172 684	7	2 421 113

**Tableau 2 :** Prises par espèce (en tonnes) pour les quatre principales espèces de thon pêchées dans le Pacifique occidental et central, de 1960 à 2010. (Remarque : les données de 2010 sont des données préliminaires.)

ANNÉE	GERMON		THON OBÈSE		BONITE		THON JAUNE		TOTAL
	TONNES	%	TONNES	%	TONNES	%	TONNES	%	
1960	31 463	13	45 025	19	89 938	37	73 667	31	240 093
1961	32 922	11	39 380	13	156 736	51	75 438	25	304 476
1962	37 602	11	36 868	11	181 624	53	83 944	25	340 038
1963	26 815	10	44 346	16	122 703	46	75 756	28	269 620
1964	26 687	8	32 391	10	182 918	58	74 154	23	316 150
1965	28 735	10	31 333	11	155 221	54	73 635	25	288 924
1966	52 284	12	33 187	8	249 514	58	93 099	22	428 084
1967	58 822	16	36 750	10	204 837	55	68 931	19	369 340
1968	64 213	17	30 434	8	195 060	52	81 867	22	371 574
1969	72 106	13	34 363	6	351 026	64	87 281	16	544 776
1970	74 350	12	40 102	6	423 348	66	99 219	16	637 019
1971	100 737	16	43 274	7	380 791	60	105 173	17	629 975
1972	109 655	21	57 202	11	237 743	46	116 185	22	520 785
1973	131 149	21	49 044	8	328 587	52	128 493	20	637 273
1974	115 162	18	52 994	8	356 064	54	131 495	20	655 715
1975	84 651	15	69 523	12	288 220	49	141 319	24	583 713
1976	132 947	18	83 126	11	357 034	49	152 910	21	726 017
1977	83 171	11	84 034	11	403 714	54	183 185	24	754 104
1978	111 161	14	67 274	8	449 448	56	176 468	22	804 351
1979	86 007	11	74 827	10	413 186	54	197 600	26	771 620
1980	95 156	11	72 948	9	455 747	54	217 002	26	840 853
1981	88 095	11	63 687	8	443 844	55	215 814	27	811 440
1982	89 496	10	73 150	8	484 818	56	216 295	25	863 759
1983	65 988	6	81 321	8	658 910	61	266 893	25	1 073 112
1984	74 540	6	87 485	8	737 000	63	266 841	23	1 165 866
1985	77 060	8	92 270	9	573 931	56	274 155	27	1 017 416
1986	71 757	6	92 839	8	727 584	63	260 953	23	1 153 133
1987	63 645	6	108 938	10	691 821	60	281 418	25	1 145 822
1988	67 948	5	111 027	9	771 919	61	319 954	25	1 270 848
1989	73 533	6	110 020	8	788 820	61	329 266	25	1 301 639
1990	63 872	5	131 723	9	850 180	60	364 089	26	1 409 864
1991	58 322	4	116 123	7	1 077 253	65	407 396	25	1 659 094
1992	74 452	5	133 417	8	1 005 275	63	381 815	24	1 594 959
1993	77 496	5	110 732	8	955 895	65	326 181	22	1 470 304
1994	96 461	6	130 822	8	1 001 281	62	385 752	24	1 614 316
1995	91 750	6	118 247	7	1 001 299	62	406 125	25	1 617 421
1996	91 140	6	122 259	8	964 898	63	346 224	23	1 524 521
1997	112 900	7	176 706	11	923 039	56	423 689	26	1 636 334
1998	112 465	6	158 195	8	1 226 826	61	504 856	25	2 002 342
1999	131 066	7	146 828	8	1 096 259	60	452 308	25	1 826 461
2000	101 161	5	156 097	8	1 142 508	61	481 277	26	1 881 043
2001	121 550	7	142 846	8	1 064 684	60	459 142	26	1 788 222
2002	147 782	7	160 712	8	1 166 061	59	506 719	26	1 981 274
2003	122 938	6	130 462	7	1 172 738	60	539 349	27	1 965 487
2004	121 266	6	173 458	8	1 296 330	63	452 926	22	2 043 980
2005	101 170	5	152 052	7	1 331 657	61	595 062	27	2 179 941
2006	102 796	5	156 031	7	1 433 590	65	524 529	24	2 216 946
2007	126 606	5	134 211	6	1 569 642	66	542 279	23	2 372 738
2008	101 006	4	141 864	6	1 522 749	63	647 825	27	2 413 444
2009	128 673	5	147 483	6	1 679 165	67	537 465	22	2 492 786
2010	126 017	5	125 757	5	1 610 578	67	558 761	23	2 421 113

**Tableau 3 :** Valeurs de référence biologiques tirées des dernières évaluations des stocks de germon du sud, de thon obèse, de bonite et de thon jaune. Toutes les valeurs de biomasse sont exprimées en tonnes. La biomasse inexploitée, B0, correspond à la biomasse moyenne estimée en l'absence de toute activité de pêche. La biomasse actuelle, BCURR, est la biomasse moyenne de ces trois à quatre dernières années. La PME est la production maximale équilibrée, calculée à partir des dernières tendances de la pêche. FCURR/FMSY est le rapport entre le taux de mortalité due à la pêche actuel et le taux nécessaire pour maintenir une PME. SBCURR/SBMSY est le rapport entre la biomasse de reproducteurs actuelle et celle nécessaire pour assurer une PME.

	<b>Germon du sud</b>	<b>Thon obèse</b>	<b>Bonite</b>	<b>Thon jaune</b>
B0	1 140 000	1 432 000	6 147 000	3 740 000
B <sub>CURR</sub>	761 570	623 121	5 018 049	1 881 625
PME	85 200	76 760	1 503 600	538 800
F <sub>CURR</sub> /F <sub>MSY</sub>	0,26	1,46	0,37	0,77
SB <sub>CURR</sub> /SB <sub>MSY</sub>	2,25	1,19	2,94	1,47

**Tableau 4 : Prises de bonite par type d'engin (en tonnes) dans le Pacifique occidental et central, de 1950 à 2010. (Remarque : les données pour 2010 sont des données préliminaires.)**

ANNÉE	PALANGRE		CANNE		SENNE		TRAÎNE		AUTRE		TOTAL
	TONNES	%	TONNES	%	TONNES	%	TONNES	%	TONNES	%	
1950	34	0	33 386	84	0	0	0	0	6 483	16	39 903
1951	12	0	96 214	90	1 748	2	0	0	8 602	8	106 576
1952	54	0	78 518	85	3 716	4	0	0	10 014	11	92 302
1953	1	0	65 546	82	3 371	4	0	0	11 403	14	80 321
1954	0	0	88 073	85	4 534	4	0	0	11 554	11	104 161
1955	157	0	92 524	85	2 906	3	0	0	12 664	12	108 251
1956	0	0	91 950	86	2 145	2	0	0	13 094	12	107 189
1957	17	0	92 156	86	2 813	3	0	0	11 955	11	106 941
1958	0	0	131 441	84	10 698	7	0	0	15 244	10	157 383
1959	33	0	145 447	82	16 941	10	0	0	14 853	8	177 274
1960	0	0	70 428	78	3 728	4	0	0	15 782	18	89 938
1961	0	0	127 011	81	11 693	7	0	0	18 032	12	156 736
1962	4	0	152 387	84	11 674	6	0	0	17 559	10	181 624
1963	0	0	94 757	77	9 592	8	0	0	18 354	15	122 703
1964	5	0	137 106	75	25 006	14	0	0	20 801	11	182 918
1965	11	0	129 933	84	4 657	3	0	0	20 620	13	155 221
1966	52	0	215 600	86	10 949	4	0	0	22 913	9	249 514
1967	124	0	168 846	82	10 937	5	0	0	24 930	12	204 837
1968	83	0	162 379	83	7 669	4	0	0	24 929	13	195 060
1969	130	0	315 795	90	5 031	1	0	0	30 070	9	351 026
1970	1 608	0	379 074	90	7 451	2	0	0	35 215	8	423 348
1971	1 475	0	333 284	87	13 603	4	0	0	32 429	9	380 791
1972	1 544	1	172 827	73	18 004	8	0	0	45 368	19	237 743
1973	1 861	1	253 217	77	19 074	6	0	0	54 435	17	328 587
1974	2 124	1	289 202	81	10 716	3	0	0	54 022	15	356 064
1975	1 919	1	218 271	76	13 011	5	0	0	55 019	19	288 220
1976	2 096	1	276 582	77	22 249	6	0	0	56 107	16	357 034
1977	3 127	1	294 641	73	34 706	9	0	0	71 240	18	403 714
1978	3 233	1	331 401	73	33 585	7	0	0	81 229	18	449 448
1979	2 179	1	285 859	69	59 006	14	0	0	66 142	16	413 186
1980	632	0	333 457	73	75 488	16	12	0	46 158	10	455 747
1981	756	0	294 292	67	95 887	22	17	0	52 892	12	443 844
1982	1 015	0	262 244	53	164 394	34	64	0	57 101	12	484 818
1983	2 144	0	299 762	44	295 915	43	154	0	60 935	9	658 910
1984	870	0	379 474	50	303 840	40	284	0	52 532	7	737 000
1985	1 108	0	250 010	41	264 953	44	146	0	57 714	10	573 931
1986	1 439	0	336 695	45	321 972	43	219	0	67 259	9	727 584
1987	2 329	0	262 467	38	367 324	53	168	0	59 533	9	691 821
1988	1 937	0	301 031	35	410 804	48	299	0	57 848	7	771 919
1989	2 507	0	289 706	35	437 723	53	244	0	58 640	7	788 820
1990	363	0	224 592	25	532 995	59	176	0	92 054	10	850 180
1991	885	0	292 950	26	699 745	61	148	0	83 525	7	1 077 253
1992	432	0	251 717	24	671 507	65	168	0	81 451	8	1 005 275
1993	573	0	280 066	30	608 647	65	175	0	66 434	7	955 895
1994	379	0	227 921	22	705 848	68	228	0	66 905	6	1 001 281
1995	598	0	257 147	24	663 673	62	12 298	1	67 583	6	1 001 299
1996	3 935	0	211 408	20	670 653	64	6 514	1	72 388	7	964 898
1997	4 070	0	225 612	23	614 804	62	9 218	1	69 335	7	923 039
1998	5 030	0	244 447	18	892 009	66	8 316	1	77 024	6	1 226 826
1999	4 208	0	235 739	20	770 586	64	5 660	0	80 066	7	1 096 259
2000	4 559	0	216 458	17	818 442	66	15 005	1	88 044	7	1 142 508
2001	5 059	0	159 225	14	816 221	72	7 539	1	76 640	7	1 064 684
2002	3 450	0	150 933	11	923 536	70	6 796	1	81 346	6	1 166 061
2003	3 824	0	171 403	13	911 285	70	9 721	1	76 505	6	1 172 738
2004	4 051	0	154 161	11	1 062 606	76	15 118	1	60 394	4	1 296 330
2005	1 084	0	177 474	12	1 080 289	73	6 302	0	66 508	4	1 331 657
2006	1 528	0	155 995	10	1 204 498	77	3 987	0	67 582	4	1 433 590
2007	1 170	0	143 272	9	1 343 320	80	3 598	0	78 282	5	1 569 642
2008	811	0	143 476	9	1 283 841	78	4 572	0	90 049	6	1 522 749
2009	1 225	0	119 302	7	1 464 575	80	4 251	0	89 812	5	1 679 165
2010	1 141	0	135 510	8	1 381 070	81	4 228	0	88 629	5	1 610 578



**Tableau 5 : Prises de thon jaune par type d'engin (en tonnes) dans le Pacifique occidental et central, de 1950 à 2010. (Remarque : les données pour 2010 sont des données préliminaires.)**

ANNÉE	PALANGRE		CANNE		SENNE		TRAÎNE		AUTRE		TOTAL
	TONNES	%	TONNES	%	TONNES	%	TONNES	%	TONNES	%	
1950	12 844	57	799	4	0	0	0	0	8 919	40	22 562
1951	8 862	44	900	4	938	5	0	0	9 395	47	20 095
1952	17 453	54	2 595	8	2 565	8	0	0	9 901	30	32 514
1953	23 139	58	5 228	13	1 260	3	0	0	10 440	26	40 067
1954	22 662	54	4 268	10	4 001	10	0	0	11 013	26	41 944
1955	22 800	55	3 983	10	2 944	7	0	0	11 624	28	41 351
1956	25 336	59	4 399	10	724	2	0	0	12 274	29	42 733
1957	41 911	72	1 669	3	1 496	3	0	0	12 967	22	58 043
1958	43 421	68	2 934	5	3 338	5	0	0	13 705	22	63 398
1959	43 965	66	4 119	6	4 316	6	0	0	14 495	22	66 895
1960	55 020	75	1 872	3	1 438	2	0	0	15 337	21	73 667
1961	53 166	70	3 259	4	2 777	4	0	0	16 236	22	75 438
1962	55 547	66	4 225	5	6 975	8	0	0	17 197	20	83 944
1963	53 185	70	2 071	3	2 277	3	0	0	18 223	24	75 756
1964	45 247	61	5 074	7	3 647	5	0	0	20 186	27	74 154
1965	45 493	62	3 434	5	3 752	5	0	0	20 956	28	73 635
1966	61 654	66	2 192	2	5 844	6	0	0	23 409	25	93 099
1967	36 083	52	3 125	5	3 420	5	0	0	26 303	38	68 931
1968	46 070	56	2 706	3	7 006	9	0	0	26 085	32	81 867
1969	51 627	59	5 166	6	3 876	4	0	0	26 612	30	87 281
1970	55 806	56	4 606	5	7 874	8	0	0	30 933	31	99 219
1971	57 766	55	5 248	5	9 265	9	0	0	32 894	31	105 173
1972	61 175	53	7 465	6	10 039	9	0	0	37 506	32	116 185
1973	62 291	49	7 458	6	14 916	12	0	0	43 828	34	128 493
1974	58 116	44	6 582	5	17 356	13	0	0	49 441	38	131 495
1975	69 462	49	7 801	6	13 027	9	0	0	51 029	36	141 319
1976	77 570	51	17 186	11	15 388	10	0	0	42 766	28	152 910
1977	94 414	52	15 257	8	15 444	8	0	0	58 070	32	183 185
1978	110 329	63	12 767	7	13 971	8	0	0	39 401	22	176 468
1979	109 043	55	11 638	6	27 354	14	0	0	49 565	25	197 600
1980	122 875	57	13 168	6	33 201	15	9	0	47 749	22	217 002
1981	94 665	42	19 270	8	47 798	21	16	0	54 065	24	215 814
1982	84 988	38	13 835	6	67 995	31	54	0	49 423	22	216 295
1983	86 187	33	13 266	5	113 568	44	51	0	53 821	21	266 893
1984	73 036	28	13 558	5	122 710	47	67	0	57 470	22	266 841
1985	76 265	29	18 156	7	113 048	43	69	0	66 617	25	274 155
1986	65 019	26	13 074	5	113 726	45	62	0	69 072	27	260 953
1987	76 812	25	13 243	4	130 704	43	48	0	60 611	20	281 418
1988	89 400	33	13 433	5	147 784	55	76	0	69 261	26	319 954
1989	68 908	22	15 169	5	171 365	54	73	0	73 751	23	329 266
1990	73 917	21	13 103	4	194 113	56	68	0	82 888	24	364 089
1991	59 224	16	12 921	3	244 823	65	51	0	90 377	24	407 396
1992	72 508	19	15 225	4	238 736	63	98	0	55 248	15	381 815
1993	66 244	18	12 698	3	195 330	53	141	0	51 768	14	326 181
1994	74 779	20	13 743	4	226 280	60	101	0	70 849	19	385 752
1995	80 407	22	15 063	4	233 584	65	2 570	1	74 501	21	406 125
1996	77 682	27	15 479	5	171 181	59	2 636	1	79 246	27	346 224
1997	71 081	17	12 362	3	265 174	64	2 838	1	72 234	17	423 689
1998	67 450	16	13 110	3	336 179	78	2 806	1	85 311	20	504 856
1999	58 645	16	13 817	4	288 432	78	3 162	1	88 252	24	452 308
2000	72 760	18	18 179	4	298 761	73	3 343	1	88 234	21	481 277
2001	72 460	18	14 342	3	289 990	71	3 716	1	78 634	19	459 142
2002	74 072	19	13 297	3	329 719	85	3 172	1	86 459	22	506 719
2003	78 320	19	11 278	3	357 030	85	3 101	1	89 620	21	539 349
2004	77 563	20	11 787	3	280 304	73	2 706	1	80 566	21	452 926
2005	70 727	15	15 401	3	430 757	92	2 508	1	75 669	16	595 062
2006	66 465	16	14 075	3	363 609	86	2 607	1	77 773	18	524 529
2007	61 600	14	13 339	3	381 514	85	2 854	1	82 972	18	542 279
2008	61 333	11	11 421	2	499 133	92	2 903	1	73 035	14	647 825
2009	77 815	19	11 200	3	366 457	88	3 024	1	78 969	19	537 465
2010	82 485	17	10 262	2	382 521	80	2 963	1	80 530	17	558 761

**Tableau 6 :** Prises de thon obèse par type d'engin (en tonnes) dans le Pacifique occidental et central, de 1950 à 2010. (Remarque : les données pour 2010 sont des données préliminaires.)

ANNÉE	PALANGRE		CANNE		SENNE		TRAÎNE		AUTRE		TOTAL
	TONNES	%	TONNES	%	TONNES	%	TONNES	%	TONNES	%	
1950	18 244	97	646	3	0	0	0	0	0	0	18 890
1951	12 808	88	729	5	1 095	7	0	0	0	0	14 632
1952	24 355	89	2 100	8	1 039	4	0	0	0	0	27 494
1953	23 025	88	2 400	9	619	2	0	0	0	0	26 044
1954	16 204	87	2 100	11	360	2	0	0	0	0	18 664
1955	24 749	85	4 000	14	285	1	0	0	0	0	29 034
1956	28 342	84	4 400	13	908	3	0	0	0	0	33 650
1957	35 463	87	5 200	13	49	0	0	0	0	0	40 712
1958	45 994	92	4 200	8	48	0	0	0	0	0	50 242
1959	41 067	96	1 700	4	36	0	0	0	0	0	42 803
1960	43 467	97	1 500	3	58	0	0	0	0	0	45 025
1961	37 517	95	1 800	5	63	0	0	0	0	0	39 380
1962	35 895	97	800	2	173	0	0	0	0	0	36 868
1963	42 540	96	1 800	4	6	0	0	0	0	0	44 346
1964	30 989	96	1 143	4	231	1	0	0	28	0	32 391
1965	29 848	95	1 254	4	201	1	0	0	30	0	31 333
1966	31 984	96	1 108	3	9	0	0	0	86	0	33 187
1967	33 632	92	2 803	8	62	0	0	0	253	1	36 750
1968	27 757	91	2 272	7	201	1	0	0	204	1	30 434
1969	32 571	95	1 675	5	55	0	0	0	62	0	34 363
1970	34 965	87	1 589	4	580	1	0	0	2 968	7	40 102
1971	38 359	89	931	2	741	2	0	0	3 243	8	43 274
1972	51 040	89	1 762	3	710	1	0	0	3 690	6	57 202
1973	42 412	87	1 258	3	925	2	0	0	4 449	9	49 044
1974	45 653	86	1 039	2	1 315	2	0	0	4 987	9	52 994
1975	61 488	89	1 334	2	1 489	2	0	0	5 212	8	69 523
1976	73 325	89	3 423	4	2 024	2	0	0	4 354	5	83 126
1977	72 083	87	3 325	4	2 672	3	0	0	5 954	7	84 034
1978	56 237	87	3 337	5	3 369	5	0	0	4 331	7	67 274
1979	63 704	87	2 540	3	3 617	5	0	0	4 966	7	74 827
1980	61 857	88	2 278	3	4 248	6	0	0	4 565	6	72 948
1981	45 823	80	2 596	5	9 970	17	0	0	5 298	9	63 687
1982	47 886	77	4 108	7	16 281	26	0	0	4 875	8	73 150
1983	45 270	71	4 055	6	26 676	42	0	0	5 320	8	81 321
1984	51 889	74	3 465	5	26 538	38	0	0	5 593	8	87 485
1985	57 501	77	4 326	6	23 718	32	0	0	6 725	9	92 270
1986	55 804	77	2 865	4	27 221	37	0	0	6 949	10	92 839
1987	68 042	77	3 134	4	31 910	36	0	0	5 852	7	108 938
1988	67 250	78	4 125	5	32 814	38	0	0	6 838	8	111 027
1989	63 316	72	4 298	5	34 834	40	0	0	7 572	9	110 020
1990	75 141	76	3 918	4	44 627	45	0	0	8 037	8	131 723
1991	59 237	71	1 991	2	45 930	55	0	0	8 965	11	116 123
1992	73 873	74	1 757	2	51 966	52	0	0	5 821	6	133 417
1993	64 553	75	2 331	3	38 781	45	0	0	5 067	6	110 732
1994	76 851	79	2 951	3	43 498	44	0	0	7 522	8	130 822
1995	65 649	74	3 776	4	40 738	46	145	0	7 939	9	118 247
1996	54 027	61	3 864	4	55 490	63	432	0	8 446	10	122 259
1997	65 656	56	3 611	3	100 316	85	412	0	6 711	6	176 706
1998	81 123	68	2 446	2	66 363	56	507	0	7 756	7	158 195
1999	71 286	60	2 176	2	65 248	55	316	0	7 802	7	146 828
2000	70 574	57	5 648	5	71 492	57	397	0	7 986	6	156 097
2001	73 938	63	4 274	4	57 115	49	408	0	7 111	6	142 846
2002	89 177	68	4 242	3	59 249	45	713	1	7 331	6	160 712
2003	78 914	67	2 869	2	40 771	34	142	0	7 766	7	130 462
2004	91 051	67	5 590	4	70 228	52	232	0	6 357	5	173 458
2005	72 309	59	4 018	3	70 530	58	220	0	4 975	4	152 052
2006	74 662	58	6 679	5	69 152	54	157	0	5 381	4	156 031
2007	73 009	60	4 194	3	51 482	42	187	0	5 339	4	134 211
2008	77 549	57	4 642	3	55 917	41	212	0	3 544	3	141 864
2009	70 795	57	3 390	3	69 082	55	175	0	4 041	3	147 483
2010	64 117	56	4 054	4	54 356	48	244	0	2 986	3	125 757

**Tableau 7 : Prises de germon par type d'engin (en tonnes) dans le Pacifique Sud, de 1960 à 2010. (Remarque : les données pour 2010 sont des données préliminaires.)**

ANNÉE	PACIFIQUE SUD				
	PALANGRE	CANNE	TRAÎNE	AUTRE	SOUS-TOTAL
1960	22 248	45	0	0	22 293
1961	23 742	0	0	0	23 742
1962	35 219	0	0	0	35 219
1963	31 095	16	0	0	31 111
1964	22 824	0	0	0	22 824
1965	25 455	0	0	0	25 455
1966	38 661	0	0	0	38 661
1967	43 952	0	5	0	43 957
1968	32 368	0	14	0	32 382
1969	24 805	0	0	0	24 805
1970	34 775	100	50	0	34 925
1971	38 530	100	0	0	38 630
1972	39 131	122	268	0	39 521
1973	46 705	141	484	0	47 330
1974	33 039	112	898	0	34 049
1975	22 849	105	646	0	23 600
1976	28 957	100	25	0	29 082
1977	38 019	100	621	0	38 740
1978	32 890	100	1 686	0	34 676
1979	26 162	100	814	0	27 076
1980	30 972	101	1 468	0	32 541
1981	32 694	0	2 085	5	34 784
1982	28 347	1	2 434	6	30 788
1983	24 309	0	744	39	25 092
1984	20 340	2	2 773	1 589	24 704
1985	27 138	0	3 253	1 937	32 328
1986	32 641	0	2 003	1 946	36 590
1987	21 979	9	2 134	930	25 052
1988	28 288	0	4 296	5 283	37 867
1989	18 738	0	8 370	21 968	49 076
1990	19 368	245	6 975	7 538	34 126
1991	23 385	14	7 805	1 489	32 693
1992	30 592	11	6 578	65	37 246
1993	30 229	74	4 296	70	34 669
1994	34 118	67	7 164	89	41 438
1995	29 332	139	7 716	104	37 291
1996	23 816	30	7 379	156	31 381
1997	27 103	21	4 679	133	31 936
1998	37 791	36	6 280	85	44 192
1999	31 909	138	3 419	74	35 540
2000	33 968	102	6 269	139	40 478
2001	48 638	37	5 142	199	54 016
2002	60 590	18	4 574	150	65 332
2003	56 769	12	5 612	130	62 523
2004	57 787	110	4 531	188	62 616
2005	57 597	29	3 451	215	61 292
2006	61 422	29	2 883	326	64 660
2007	56 590	17	2 082	60	58 749
2008	56 347	12	3 502	160	60 021
2009	73 932	21	2 031	211	76 195
2010	78 872	14	2 141	190	81 217

**Tableau 8 :** Nombre total de thons obèses, de bonites et de thons jaunes marqués pendant la durée de mise en œuvre des trois grands projets de marquage des thonidés tropicaux dans le Pacifique occidental et central. Des résultats distincts sont fournis à l'échelle des ZEE pour toute région où plus de 10 000 thons ont été marqués et relâchés dans le cadre d'un des programmes : SSAP –Programme d'étude et d'évaluation du stock de bonite (1977-1981) ; RTTP – Programme régional de marquage des thonidés (1989-1992) ; et PTTP – Projet régional de marquage des thonidés (à partir de 2006).

ZEE	PTTP		RTTP		SSAP	
	Marques implantées	Marques récupérées	Marques implantées	Marques récupérées	Marques implantées	Marques récupérées
Fidji	-	1	5 004	528	28 988	2 659
États fédérés de Micronésie	24 761	963	11 782	1 774	8 791	320
Indonésie	40 255	6 093	8 959	3 260	-	49
Kiribati	25 660	1 377	34 532	3 275	5 212	418
Nouvelle-Zélande	-	-	-	3	15 026	1 000
Papouasie-Nouvelle-Guinée	141 054	11 716	44 758	3 738	9 675	1 073
Polynésie française	-	-	-	1	29 692	128
Palau	7 304	272	7 495	150	8 663	114
Îles Salomon	56 515	7 121	15 472	2 321	7 275	597
Autre	13 630	16 319	23 666	2 367	48 958	602
TOTAL	309 179	43 861	151 668	17 417	162 280	6 960





Secrétariat général  
de la Communauté du Pacifique

B.P.D5 98848 NOUMÉA CEDEX, NOUVELLE-CALÉDONIE  
Téléphone : +687 26 20 00 Télécopieur : +687 26 38 18  
Courriel : ofp@spc.int  
<http://www.spc.int/OceanFish>